



**ИНСТИТУТ ЗА ЈАВНО ЗДРАВЉЕ СРБИЈЕ
„ДР МИЛАН ЈОВАНОВИЋ БАТУТ”**

**НАЦИОНАЛНИ ПРОГРАМ ПОДРШКЕ ДОЈЕЊУ
АНАЛИЗА
ИНДИКАТОРА ДОЈЕЊА ЗА 2022. ГОДИНУ**

2023.

Издавач:

Институт за јавно здравље Србије „Др Милан Јовановић Батут”

Главни и одговорни уредник:

Проф. др Верица Јовановић

в. д. директорке Института за јавно здравље Србије „Др Милан Јовановић Батут”

Аутори:

Др Мирјана Живковић Шуловић, спец. социјалне медицине

Др Данијела Нинић, спец. социјалне медицине

Припрема и обрада података

Др Мирјана Живковић Шуловић, спец. социјалне медицине

Др Данијела Нинић, спец. социјалне медицине

Администратори база СЈЗ:

Борислав Срдић, дипл. инж. организационих наука

Ведран Мартиновић, мастер савремених информационих технологија

Лектура и коректура:

Др сц. Тамара Груден, спец. књижевне публицистике

Садржај

1. Увод	1
2. Метод	4
3. Циљ	5
4. Резултати	6
4.1. Служба за здравствену заштиту жена	6
4.2. Служба за поливалентну патронажу	8
4.3. Породиштва	11
4.4. Болничко одељење	18
4.5. Служба за здравствену заштиту деце предшколског узраст	21
5. Закључци	24
6. Предлог мера	27
7. Прилог – показатељи по установама	28

1. УВОД

Дојење представља најједноставнији, најздравији и најекономичнији начин да се обезбеди задовољење потреба новорођенчета за правилном исхраном. Мајчино млеко је потреба сваког новорођенчета, одојчета и детета до навршене друге године живота. Мајчино млеко је потпуна и савршена храна за новорођенче. Предности мајчиног млека су вшеструке: мајчино млеко се лакше вари него адаптирано млеко, смањује ризик од гојазности, смањује ризик од појаве алергија, подстиче развој интелигенције, дојење смирује бебу и пружа јој осећај сигурности. Мајчино млеко садржи антитела која штите бебу од болести којима је мајка била изложена. Предности дојења за мајку су многоструке: помаже успостављању емоционалне везе са дететом, смањује ризик од постпорођајне депресије, смањује крварење после порођаја и ризик од појаве анемије, доприноси нормализацији телесне масе, а дугорочни ефекти су смањивање ризика од појаве остеопорозе и појаве малигних обољења дојке и јајника. Дојење доприноси складнијим породичним односима, растеређује породични буџет, штеди време.

Дојење није искључива одговорност жена – заштита, промоција и подршка дојењу је колективна друштвена одговорност. Подршка за мајку и дете је основа за мајке при доношењу одлуке да доје, стекну позитивна искуства дојења и наставе дојење. Мајкама које доје подршку је могуће обезбедити на различите начине: **подршка породице односно** ужа и шира породица, **социјална подршка** која укључује подршку заједнице, **здравствени систем** пружа могућност да се подржи дојење од пренаталне неге, подршке за време и после порођаја, постнаталне неге. **Здравствени систем** – здравствени радници су обучени саветодавним вештинама које су усмерене на подршку мајкама које доје. **Радно окружење** – запослене жене се суочавају са изазовима и потребна им је подршка да успешно раде и доје. **Законска регулатива** – подршка дојењу кроз законски оквир, заштиту материнства и повезивање различитих сектора на свим нивоима са посебним нагласком за настаanak услова у друштву за безрезервну подршку и заштиту мајки и деце. **Непредвиђене и кризне ситуације** – подршка мајкама у неочекиваним и/или ванредним ситуацијама као што су природне непогоде, избеглиштво због ратних сукоба или елементарних непогода, акутне болести мајке и/или детета. Свеобухватна подршка мајкама које доје повећава поверење мајке у своје способности да доји у недељама и месецима после порођаја.

Упркос непобитним научним чињеницама о вредностима мајчиног млека и дојења, као и искуству човечанства до 19. века, почетком 20. века започиње производња вештачког млека и увођење замена за мајчино млеко, прво као нужност код деце која нису из објективних разлога (због губитка мајки, опште глади у ратовима и после њих) могла бити дојена, а затим као паралелан облик храњења деце због све веће производње вештачког млека. Рекламом је истицана лажна предност вештачке исхране („лакше за мајке, а исто за дете”, „обогаћено је витаминима”, „може се додати детету кад мајке немају довољно млека” и др.). Мајке и породице су доносиле одлуке о допунској исхрани адаптираним формулама без оправданих медицинских индикација и без реалне потребе, што је довело до смањења стопе дојења, посебно искључивог дојења, и повећања стопе оболевања. Према Конвенцији Уједињених нација о правима детета свака држава чланица обавезује се на пружање обавештења, образовања и подршке за коришћење основних знања о дечјем здрављу и исхрани, предностима дојења, поготово родитељима и деци. Република Србија се преузимањем Конвенције у свој правни поредак обавезала на усклађивање националног законодавства и праксе с одредбама међународних уговора.

Потребна је породична оријентација здравствених установа где су родитељи активни учесници у пружању неге, уз одговарајућу обуку и надзор од стране здравствених професионалаца, примена методе „контакт кожа-на-кожу” (*Kangaroo Mother Care*) и рано започињање природне исхране.

Из наведеног произлази да је дојење основно право детета и његове мајке, а да је заједница дужна да осигура најбоље могуће услове за остваривање тих права. Питање дојења има далеко шири друштвени аспект укључења заједнице у стварање једне нове друштвене климе и спознаје о нужности за исправан први корак у животу сваког појединца који не одређује он сам већ његова најближа и шира околина.

Влада Републике Србије је усвојила Уредбу о Националном програму подршке дојењу, породичној и развојној нези новорођенчета („Службени гласник РС“, бр. 53/2018).

Основни циљеви Програма су:

1. Повећати стопу искључиво дојене деце у Републици Србији кроз три године:

1) Дојење у првом сату након рођења са 50,8% на 70%;

- 2) Дојење у првих 48 сати – 80% новорођенчади;
- 3) Дојење са навршених месец дана на 40% новорођенчади;
- 4) Дојење са навршена три месеца са 23% на 40% одојчади;
- 5) Дојење са навршених пет месеци са 13% на 20% одојчади.

2. Повећати стопу укупно дојене деце уз дохрану:

- 1) Са навршена три месеца на 60%;
- 2) Са навршених шест месеци са 47% на 60%;
- 3) Са навршених дванаест месеци са 24,6% на 60%.

3. Примена индивидуализоване развојне неге на свим одељењима где се лече и негују привремено рођена деца.

Специфични циљеви Програма су:

1. Унапредити знање и вештине здравствених радника/сарадника, волонтера и представника удружења цивилног друштва у складу са програмом подршке дојењу;

2. Унапредити праксу која подржава дојење, породично и развојно оријентисану негу новорођенчета на свим нивоима здравствене заштите;

3. Пружити помоћ тимовима за промоцију и подршку дојења у здравственим установама свих нивоа здравствене заштите за вршење унутрашњег надзора за спровођење Програма;

4. Обезбедити доступност различитих облика едукације и подршке дојењу трудницама и родитељима у локалној самоуправи;

5. Обезбедити да се показатељи Програма уведу у редовну праксу као саставни део услуга здравствене заштите и неге труднице, породиље, мајке и детета;

6. Ојачати партнерски однос између запослених у здравственим установама и породице;

7. Унапредити сарадњу у оквиру локалне самоуправе (установе, локална самоуправа, удружења) ради развијања идеја, размене информација и узајамне подршке око реализације Програма.

Стручно-методолошко упутство за вођење медицинске документације и евиденције у националном програму за подршку дојењу

Стручно-методолошким упутством ближе се описују поступци за вођење медицинске документације и евиденције, утврђују одговорности учесника у процесу евиденције и описују извештаји у којима се сабирају подаци из основне медицинске документације у Националном програму за подршку дојењу.

Усвајањем Правилника о изменама и допунама Правилника о обрасцима и садржају образаца за вођење здравствене документације, евиденција, извештаја, регистара и електронског медицинског досијеа (Правилник) („Службени гласник РС”, бр. 20 од 22. марта 2019), здравствене установе и приватна пракса су стекле законску обавезу да поред споровођења активности Програма, воде и прописану медицинску документацију и евиденције у писаној и/или електронској форми и да у прописаним роковима достављају индивидуалне, збирне и периодичне извештаје надлежном заводу за јавно здравље, као и другим институцијама на захтев.

2. МЕТОД

Институт за јавно здравље Србије је у јуну 2020. године у оквиру Сервиса јавног здравља (СЈЗ) креирао електронску базу података. У току 2021. године већина здравствених установа започела је извештавање преко СЈЗ о показатељима дојења. Извештавање о показатељима може бити месечно или квартално, у складу са Правилником.

Предмет анализе су извештаји о реализацији активности у Програму подршке дојењу по службама на свим нивоима здравствене заштите .

У овом извештају приказан је годишњи пресек података из здравствених установа, као и поређење са претходном годином.

За потребе евалуације резултата програма подршке дојењу потребно је придржавати се дефиниција Светске здравствене организације:

- **Искључиво дојење:** одојче се храни искључиво мајчиним млеком, укључујући и издојено мајчино млеко, не прима никакву другу чврсту или кашасту

храну, нити млечну формулу/нити другу врсту млека/, као ни воду и воћне сокове; може да прима витаминско-минерални додатак или лек;

- **Предоминатно (претежно) дојење:** одојче прима уз мајчино млеко само воду, водене напитке, воћне сокове, витаминско-минерални додатак или лек;
- **Потпуно дојење:** искључиво и претежно дојење заједно;
- **Дојење са уведеном дохраном:** одојче уз мајчино млеко добија чврсту или кашасту храну или млечну дохрану;
- **Укупно дојени:** одојчад храњена мајчиним млеком искључиво, претежно дојење и дојење са наведеном дохраном.

3. ЦИЉ

Основни циљ је праћење успешности у остваривању циљева Програма.

Детаљном анализом података о процесу здравствене заштите могу се уочити многобројне препреке и предузети неопходни кораци ради превладавања тих препрека. Упоредивањем података међу здравственим установама и праћењем вредности индикатора у одређеном временском периоду може се сагледати успешност у остваривању циљева Програма и истаћи примери добре и успешне праксе.

4. РЕЗУЛТАТИ

4.1. Служба за здравствену заштиту жена

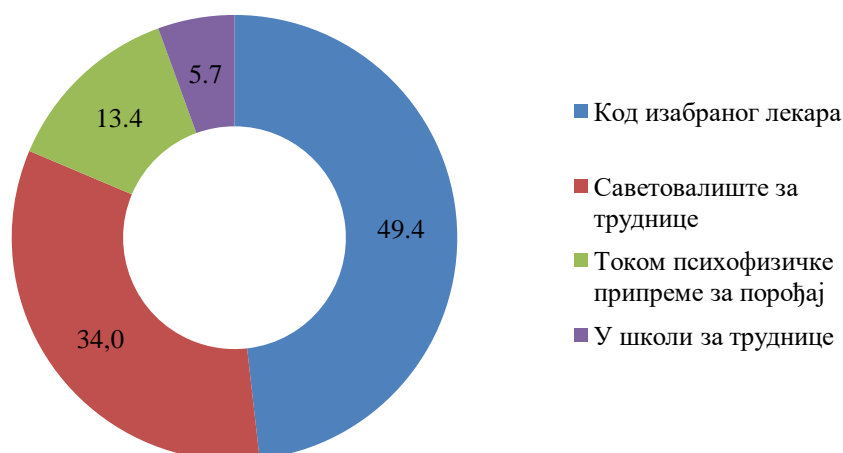
У служби за здравствену заштиту жена се остварује први контакт између труднице и изабраног гинеколога и његовог тима здравствених радника и сарадника, утврђује трудноћа, праве планови за праћење и вођење трудноће. Трудници се обезбеђују обавезни прегледи, потребна дијагностика и дају савети за одржавање здраве трудноће и врше припреме за порођај и материнство. Место пружања ових услуга може бити ординација изабраног гинеколога или саветовалиште за труднице. Поред наведених локација, трудница се упућује у школу за труднице/родитељство или на

психофизичку припрему за порођај, где такође може добити савет о дојењу. У другом и трећем триместру здравствени радник даје трудници савет о дојењу и савет о предностима природне исхране новорођенчета. Методе саветовања могу бити индивидуалне и/или групне. Евиденцију о посетама труднице и податке о саветовању за подршку дојењу бележи изабрани гинеколог у Листу за контролу трудноће (у склопу здравственог картона жене) који има папирну или електронску форму. Подаци о саветовању за подршку дојењу у школи за труднице/родитељство или током психофизичке припреме за порођај евидентирају се и у Протоколу при обављању здравственоспитног рада. Овај Протокол такође може имати папирну или електронску форму.

Институту за јавно здравље Србије су из домова здравља из Плана мреже достављени извештаји у електронској форми из службе за здравствену заштиту жена, из 26 округа.

Током 2022. године, у Србији је савет о дојењу код изабраног лекара добила половина трудница (49,4%). Свака трећа трудница је савет о дојењу добила у саветовалишту за труднице (34%), а током психофизичке припреме за порођај 13,4% трудница. У школи за труднице, савет о дојењу је добило 5,7% трудница (графикон 1).

Графикон 1. Процент трудница које су добиле савет о дојењу, Србија, 2022.



У табели 1 приказан је проценат трудница које су добиле савет о дојењу током 2022. и 2021. године.

Табела 1. Процент трудница које су добиле савет о дојењу, Србија, 2022. и 2021.

Процент трудница које су добиле савет о дојењу

Година	Изабрани лекар	Саветовалиште за труднице	Психофизичка припрема за порођај	Школа за труднице
2022.	49,4	34,0	13,4	5,7
2021.	45,6	30,9	12,3	5,6

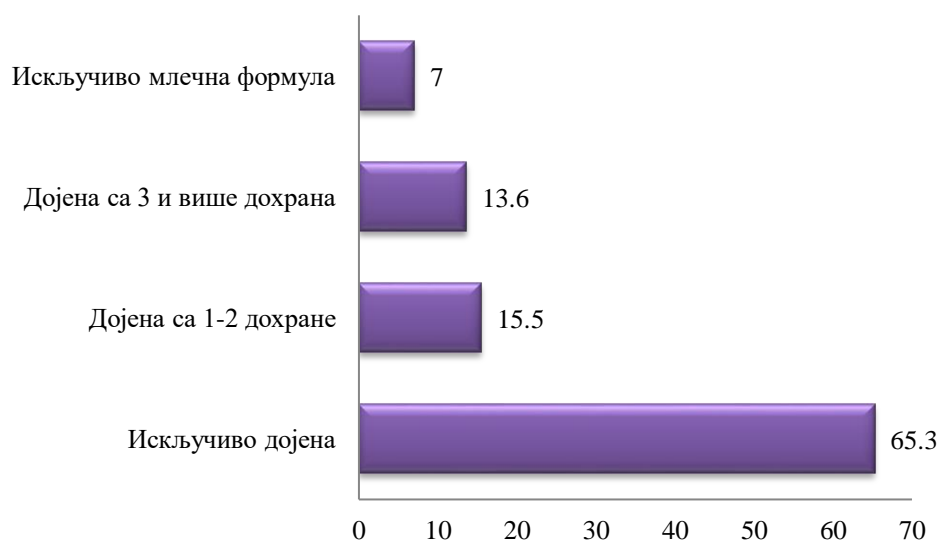
4.2. Служба за поливалентну патронажу

Патронажна сестра приликом патронажне посете новорођенчету и бабињари непосредно врши увид у начин исхране новорођенчета, даје савет о дојењу и по потреби, у случају тешкоћа у дојењу упућује бабињару да посети изабраног педијатра односно гинеколога. Посета се обавља одмах након изласка из породилишта, а потом и 15. дана ради контроле општег здравственог стања бабињаре и новорођенчета, при чему се и води и евиденција података о начину исхране новорођенчета.

Извештаји за 2022. годину из патронажних служби достављени су из свих 26 округа.

Подаци из службе за поливалентну патронажу на територији Србије у 2022. години показују да је у узрасту до 15. дана живота искључиво дојено 65,3% новорођенчади, а дојено уз дохрану укупно 29,1% новорођенчади и то: дојено са једном до две дохране 15,5%, а са три и више дохрана 13,6% . Искључиво млечном формулом је храњено 7% новорођенчади (графикон 2).

Графикон 2. Исхрана новорођенчади у узрасту од 15 дана у процентима, Србија, 2022.



У 2022. години укупно је дојено 94,4% новорођенчади, што представља исти проценат дојене деце у овом узрасту као 2021. године.

Исхрана новорођенчади узраста 15 дана у 2021. и 2022. години, приказана је у табели 2.

Табела 2. Исхрана новорођенчади у узрасту 15 дана, Србија, 2021–2022.

Исхрана деце узраста 15 дана у процентима				
Година	Искључиво дојена	Дојена са 1–2 дохране	Дојена са 3 и више дохрана	Искључиво млечна формула
2022.	65,3	15,5	13,6	7
2021.	66,9	15	12,7	6

У табели 3 приказана је исхрана новорођенчади узраста 15 дана у процентима по окрузима у 2022. години.

Табела 3. Исхрана новорођенчади узраста 15 дана по окрузима у процентима, Србија, 2022.

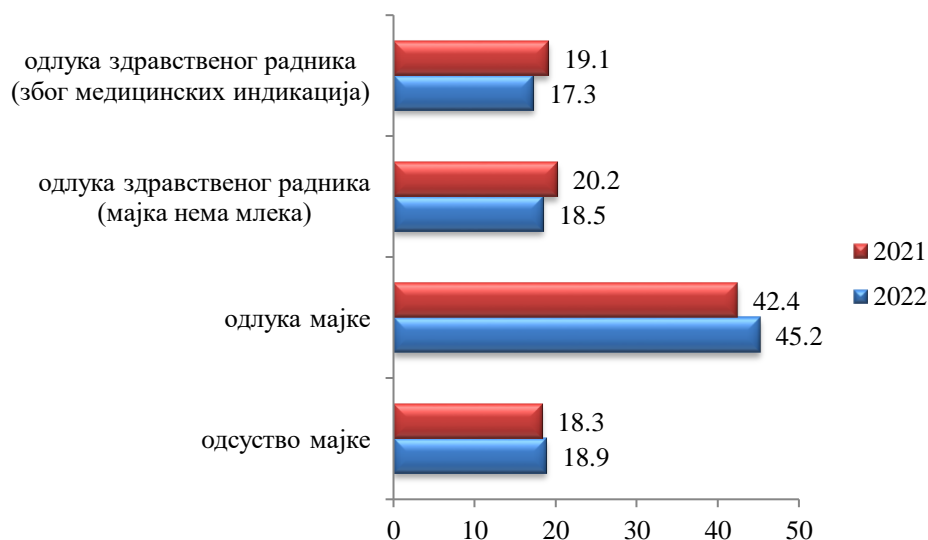
Област	Процент искључиво дојене деце мајчиним млеком	Процент дојена са 1–2 исхране	Процент дојена и добија 3 и више дохране	Процент искључиво млечна формула
Београдска област	65,5	16,7	12,8	5,1
Борска област	79,7	17,9	5,1	5,3
Браничевска област	62,2	12,5	13,2	13,7
Јабланичка област	65,4	19,9	9,9	5,4
Јужнобачка област	69,3	11,6	16,0	3,5
Јужнобанатска област	78,1	9,8	6,8	5,8
Колубарска област	56,5	13,8	18,0	14,1
Косовска област	100,0	46,7	20,0	396,7
Косовско-митровачка област	57,4	47,5	3,3	0,0
Мачванска област	49,0	30,2	16,0	5,4
Моравичка област	54,1	22,1	18,0	6,9
Нишавска област	68,8	10,4	15,4	5,6
Пчињска област	72,0	14,5	9,5	15,6
Пиротска област	59,0	19,2	13,6	9,8
Подунавска област	58,7	14,3	19,9	9,1
Поморавска област	49,1	12,9	28,4	9,4
Расинска област	45,9	22,7	22,8	8,3
Рашка област	77,6	8,7	8,2	7,1
Севернобачка област	76,0	15,3	9,0	0,2
Севернобанатска област	70,1	9,9	13,8	6,1
Средњобанатска област	54,8	18,5	13,5	13,3
Сремска област	56,1	18,1	12,5	13,5
Шумадијска област	57,5	17,7	18,2	6,9
Топличка област	73,1	15,4	12,8	11,4
Зајечарска област	64,1	13,9	15,5	6,4
Западнобачка област	78,3	7,9	6,5	7,3
Златиборска област	70,0	18,2	8,2	4,4
Република Србија	65,3	15,5	13,6	7,0

Од укупног броја новорођенчади узраста до 15 дана која су храњена **млечном формулом**, у највећем проценту разлог за то је био одлука мајке – 45,2%. Због процене здравствених радника (мајка нема млека) млечном формулом је храњено 18,5% новорођенчади узраста до 15 дана. Медицинска индикација је била разлог храњења искључиво млечном формулом код 17,3% новорођенчади. Скоро петина новорођенчади

је због одсуства мајке храњена млечном формулом (18,9%). Косултација педијатра у вези са дојењем је тражена у 5,5% случајева (графикон 3).

На графикону 3 приказани су разлози храњења новорођенчади узраста 15 дана искључиво млечном формулом током 2022. и 2021. године.

Графикон 3. Разлози храњења новорођенчади узраста 15 дана искључиво млечном формулом у процентима, Србија, 2022. и 2021.



4.3. Порођилишта

Порођај се може завршити природно, вагиналним путем у порођилишту или оперативно, царским резом, у операционој сали. И код једног и код другог начина завршавања порођаја спроводи се поступак иницијације дојења, уколико то здравствено стање мајке или новорођенчета дозвољава. Након рођења, новорођенче се доноси мајци на груди и успоставља контакт „кожа на кожу“ у трајању од 60 минута. Следећи поступак је успостављање првог подоја у порођилишту. У првих 48 сати по рођењу новорођенче се смешта, прати и збрињава када се успоставља и дојење као вид његове прве исхране.

Контакт „кожа на кожу“ у првом сату, првог дана и другог дана након рођења у 2022. години по областима приказан је у табели 4.

Табела 4. Контакт „кожа на кожу” у процентима по окрузима, Србија, 2022.

Округ	% КНК у првом сату	% КНК првог дана	% КНК другог дана
Београдска област	58,4	62,8	68,4
Борска област	48,2	59,9	0,6
Браничевска област	54,0	29,5	10,7
Јабланичка област	54,0	38,9	7,1
Јужнобачка област	53,5	30,6	8,9
Јужнобанатска област	47,7	26,6	0,7
Колубарска област	55,3	21,5	26,8
Мачванска област	31,0	15,5	0,0
Моравичка област	74,0	73,8	9,7
Нишавска област	22,6	58,2	8,1
Пчињска област	60,7	77,3	33,4
Пиротска област	43,1	48,6	8,3
Подунавска област	65,9	46,6	29,8
Поморавска област	42,7	54,1	4,4
Расинска област	57,4	52,0	10,3
Рашка област	82,3	39,5	26,2
Севернобачка област	41,1	29,6	26,8
Севернобанатска област	54,1	42,8	3,8
Средњобанатска област	76,8	16,4	6,4
Сремска област	39,9	36,8	23,3
Шумадијска област	33,8	54,4	11,6
Топличка област	63,2	31,2	5,1
Зајечарска област	48,4	50,8	0,8
Западнобачка област	51,9	48,1	0,0
Златиборска област	56,3	61,3	52,3
Република Србија	53,1	46,6	26,1

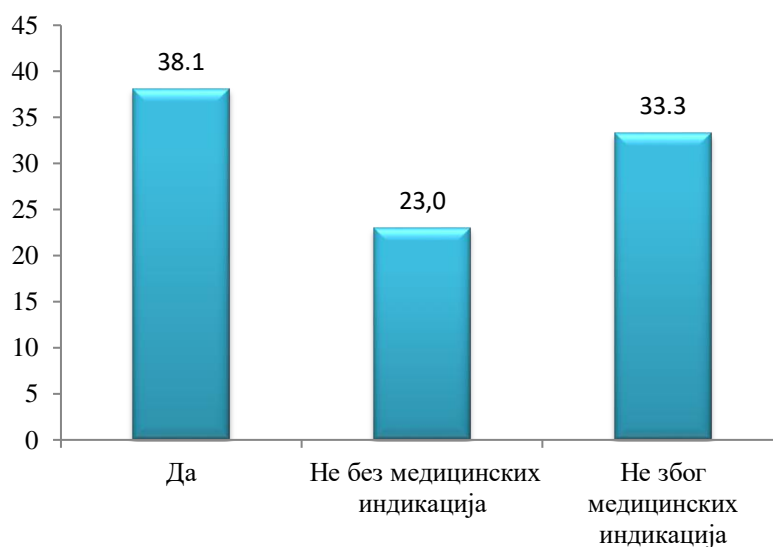
Према подацима из извештаја у 2022. години, контакт „кожа на кожу” у првом сату након порођаја остварен је код половине новорођенчади (53,1%). Првог дана контакт „кожа на кожу” је остварен код 46,6% новорођенчади, а другог дана код четвртине новорођенчади. У 2021. години, контакт „кожа на кожу”, остварен је код половине новорођенчади у првом сату и првом дану након рођења, док је код сваког трећег новорођенчета „контакт кожа на кожу” остварен другог дана по рођењу (табела 5).

Табела 5. Контакт „Кожа на кожу” у процентима, Србија, 2021–2022.

Контакт „Кожа на кожу”		
Година	2022.	2021.
У првом сату	53,1	52,1
У првом дану	46,6	52,0
Другог дана	26,1	33,0

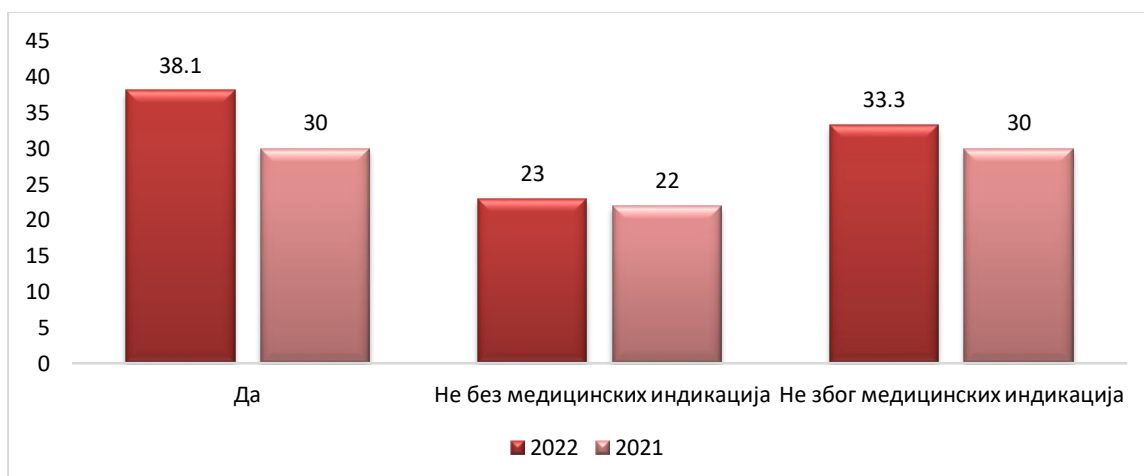
У 2022. години подој је обављен у првом сату по рођењу код 38,1% новорођенчади. Због медицинских индикација подој није обављен код 33,3% новорођенчади, а такође подој није обављен без медицинских индикација код 23% новорођенчади (графикон 4).

Графикон 4. Подој у првом сату по рођењу у процентима, Србија, 2022.



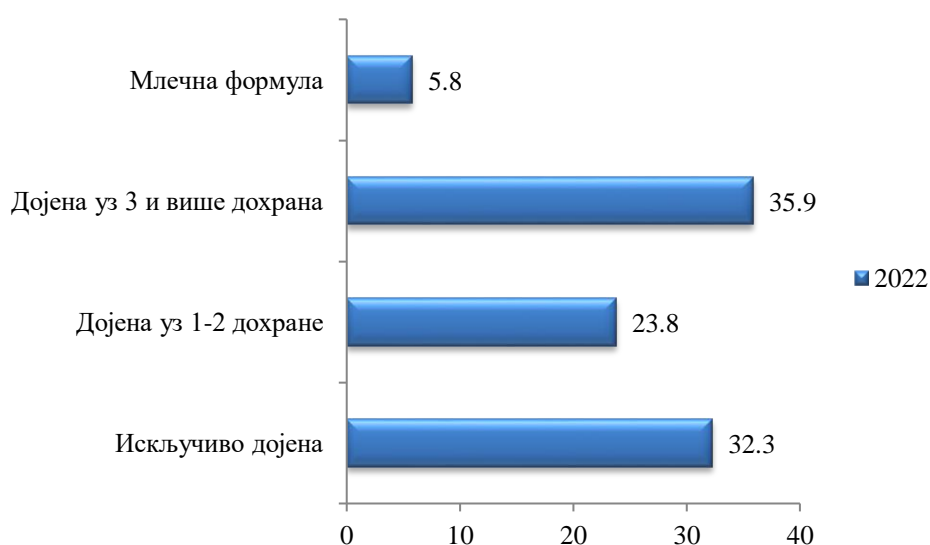
На графикону 5 приказан је проценат подоја у првом сату по рођењу у 2021. и 2022. години. У односу на 2021. годину, у првом сату по рођењу обављено је за 8% више подоја.

Графикон 5. Подој у првом сату по рођењу у процентима, Србија, 2022. и 2021.



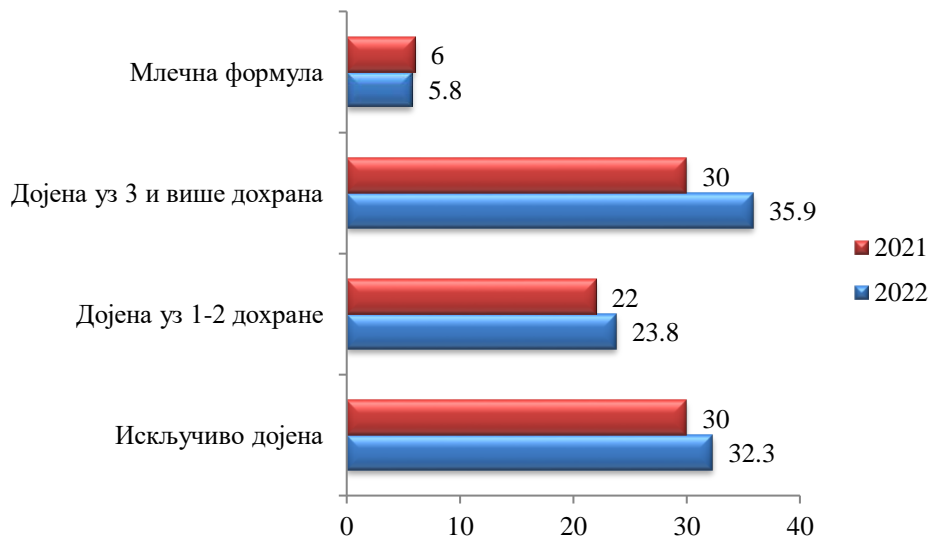
У 2022. години у породилишту укупно је дојено 92% новорођенчади, и то: искључиво је дојено свако треће дете (32,3%). Скоро четвртина новорођенчади је дојена са једном до две дохране, а са три и више дохрана дојено је 35,9% деце. Искључиво млечном формулом је храњено 5,8% новорођенчади, у највећем проценту због медицинских индикација (80,3%) (графикон 6).

Графикон 6. Исхрана новорођенчади у породилишту, Србија, 2022.



На графикону 7, приказана је исхрана новорођенчади у породиштима у току 2022. и 2021. године.

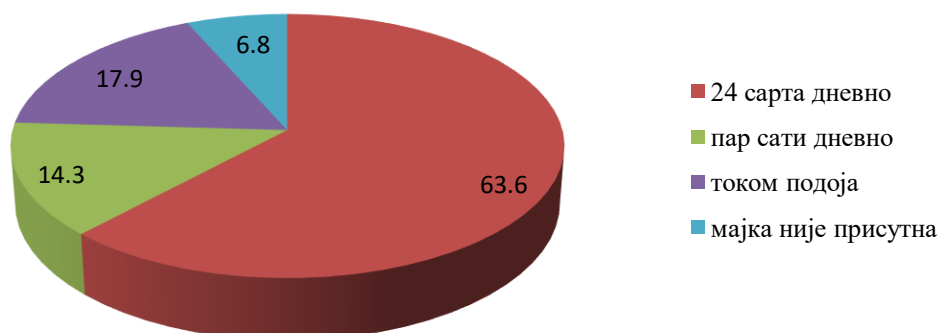
Графикон 7. Исхрана новорођенчади у породишту, Србија, 2021–2022.



У 2022. години, 48 сати по рођењу, укупно је дојено 92% новорођенчади, што је за 10% више него 2021. године када је проценат укупно дојене новорођенчади у овом периоду био 82%.

Током 2022. године, у породиштима је уз новорођенче мајка била присутна 24 сата у 63,6% случајева. Присутност мајки уз новорођенче пар сати дневно је била 14,3%, а само током подоја 17,9%. Мајка није била присутна уз 6,8% новорођенчади (графикон 8).

Графикон 8. Присуство мајке у породилишту у процентима, Србија, 2022.



У табели 6 приказани су проценат обављеног подоја у првом сату и исхрана новорођенчади до 48 сати по рођењу по окрузима у 2022. години, изражено у процентима.

Табела 6. Исхрана новорођенчади у породилиштима до 48 сати по рођењу, по окрузима, у процентима, Србија, 2022.

Установа	Искључиво дојена новорођенчад	Дојена уз дохране млечном формулом	Искључиво млечна формула
Београдска област	13,4	76,0	2,1
Борска област	52,0	52,1	0,6
Браничевска област	30,0	30,1	38,2
Јабланичка област	39,8	51,3	8,9
Јужнобачка област	30,1	61,3	7,6
Јужнобанатска област	73,8	24,7	0,9
Колубарска област	20,7	74,5	2,5
Мачванска област	35,7	61,9	2,0
Моравичка област	29,9	73,1	2,8
Нишавска област	29,7	54,5	11,9
Пчињска област	7,0	91,1	1,1
Пиротска област	19,7	66,0	15,7
Подунавска област	60,5	34,7	4,4
Поморавска област	19,4	77,6	6,3
Расинска област	52,4	50,5	1,2

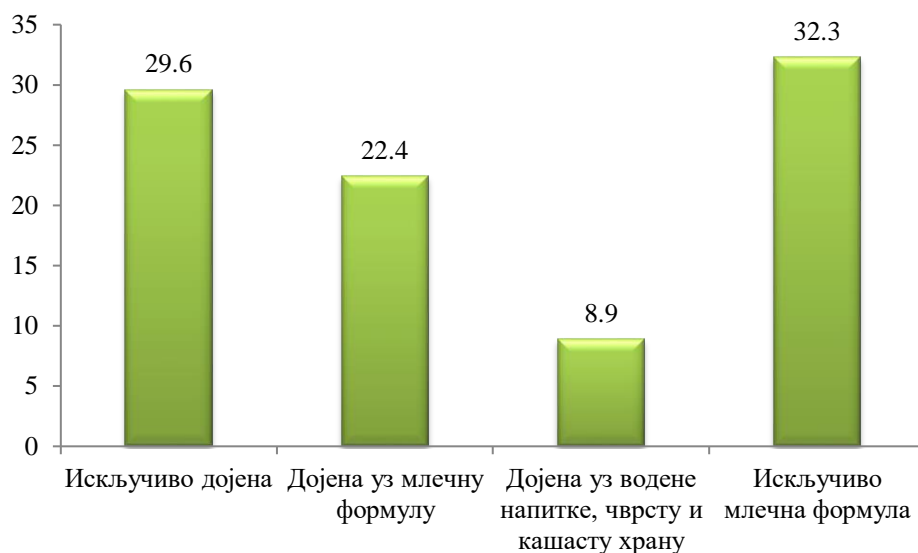
Рашка област	54,4	32,3	10,1
Севернобачка област	33,7	61,5	4,7
Севернобанатска област	49,4	45,7	4,9
Средњобанатска област	53,3	41,2	5,7
Сремска област	48,9	45,5	5,6
Шумадијска област	15,3	77,6	7,1
Топличка област	46,7	23,4	29,7
Зајечарска област	36,1	61,5	2,5
Западнобачка област	51,8	46,5	1,7
Златиборска област	50,8	48,1	0,9
Република Србија	32,3	59,7	5,8

4.4. Болничко одељење

Приликом пријема деце узраста до две године на болничко лечење прати се присуство мајке уз дете и начин исхране током лечења. Лекари различитих специјалности у тиму са медицинском сестром на одељењима где се лече деца узраста до две године евидентирају податке о начину исхране. Евиденција се врши у Температурно-терапијско-дијететској листи и Отпусној листи са епикризом.

На основу извештаја 33 стационарне установе, током 2022. године, болнички је лечено укупно 12.792 деце узраста до 24 месеца. У току болничког лечења деце старости до шест месеци искључиво је дојено 29,6%, а дојено уз млечну формулу, водене напитке, чврсту и кашасту храну укупно 31,3% деце. Током болничног лечења у овом узрасту, трећина деце је храњена искључиво млечном формулом (32,3%) (графикон 9).

Графикон 9. Исхрана деце током болничког лечења узраста до шест месеци у процентима, Србија, 2022.



Исхрана деце узраста до шест месеци током хоспитализације 2022. године у односу на 2021. годину приказана је у табели 7.

Табела 7. Исхрана деце узраста до шест месеци у процентима, током болничко-стационарног лечења, Србија, 2021–2022.

Исхрана деце узраста до шест месеци током болничког лечења у процентима				
Година	Искључиво дојена	Дојена уз млечну формулу	Дојена уз водене напитке, чврсту и кашасту храну	Искључиво млечна формула
2022	29,6	22,4	8,9	32,3
2021	34,2	23,3	12,7	41,9

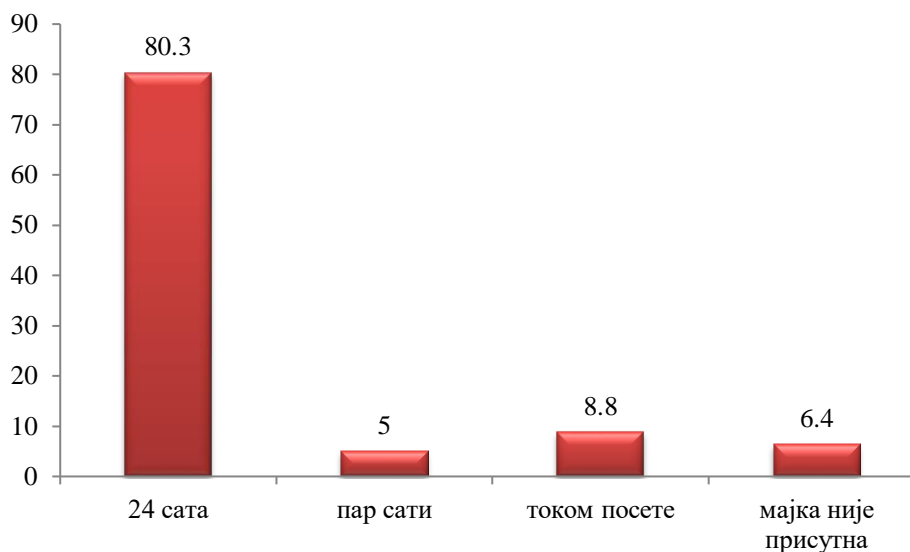
Исхрана деце током болничког лечења узраста до шест месеци и узраста од шест до двадесетчетири месеца по окружним у 2022. години приказана је у табели 8.

Табела 8. Исхрана деце током болничког лечења узраста до шест месеци и 6–24 месеца у процентима, Србија, 2022.

Исхрана деце током болничког лечења узраста до шест месеци и 6–24 месеца (%)					
Област	Искључиво дојена до 6 месеци	Дојена уз додатак МФ до 6 месеци	Дојена деца уз водене напитке, чврсту и кашасту храну до 6 месеци	Искључиво млечна формула	Узраст 6-24 месеца дојена са дохраном
Београдска област	14,3	10,1	0,0	75,6	0,0
Борска област	3,6	2,6	0,9	2,7	19,4
Браничевска област	37,0	25,3	11,7	36,4	41,2
Јабланичка област	69,5	27,2	23,2	3,3	27,0
Јужнобачка област	33,3	33,7	9,8	23,2	30,6
Јужнобанатска област	26,1	10,7	5,6	59,6	83,7
Мачванска област	18,3	39,6	29,7	17,3	93,8
Моравичка област	41,8	30,7	13,1	15,6	38,3
Пчињска област	48,2	20,5	30,1	28,9	44,3
Пиротска област	51,0	39,2	13,7	3,9	32,1
Подунавска област	35,1	25,4	8,4	32,1	61,2
Поморавска област	40,0	34,1	21,5	22,4	14,2
Рашка област	44,1	23,8	16,0	23,2	78,0
Севернобачка област	38,6	37,6	21,8	2,0	33,2
Севернобанатска област	69,0	23,6	0,5	6,9	73,3
Средњобанатска област	38,1	24,8	6,2	31,0	86,7
Сремска област	38,0	22,5	8,5	31,0	26,8
Шумадијска област	21,7	7,8	3,7	68,2	21,3
Зајечарска област	47,7	20,5	6,8	40,9	121,4
Западнобачка област	37,7	19,7	24,6	18,0	52,6
Златиборска област	0,0	25,7	0,0	23,5	0,0
Република Србија	29,6	22,4	8,9	32,3	42,3

Током хоспитализације, мајка је 24 сата дневно била присутна уз 80,3% деце узраста до 24 месеца. Присутност мајке уз дете пар сати дневно била је 5%, а присутност мајке само током посете је 8,8%. Мајка није била присутна уз дете у 6,4% случајева (графикон 10).

Графикон 10. Присуство мајке уз дете током болничког лечења у процентима, Србија, 2022.



У табели 9 приказана је присутност мајке уз дете узраста од 6 до 24 месеца током болничког лечења у 2022. и 2021. години.

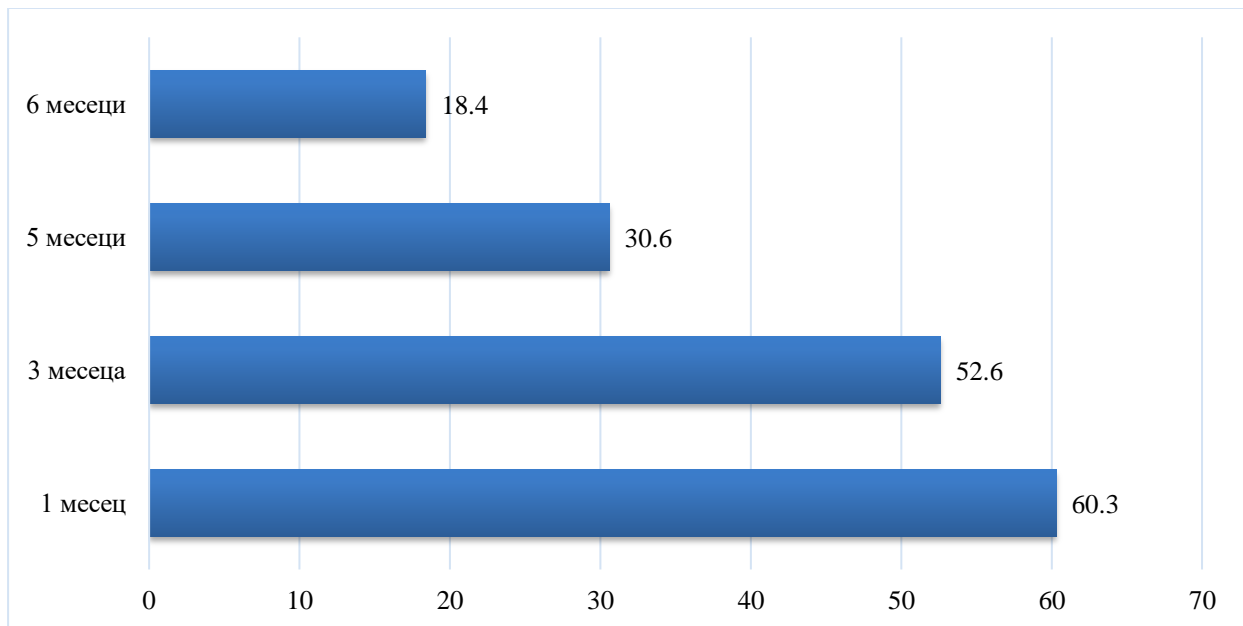
Табела 9. Присутност мајке уз дете током болничког лечења у процентима, Србија, 2021–2022.

Присутност мајке уз дете узраста од шест до 24 месеца током болничког лечења у процентима		
Година	2022.	2021.
24 сата	80,3	70
Пар сати	5,0	6
Током посете	8,8	20
Мајка није присутна	6,4	11

4.5. Служба за здравствену заштиту деце предшколског узраста

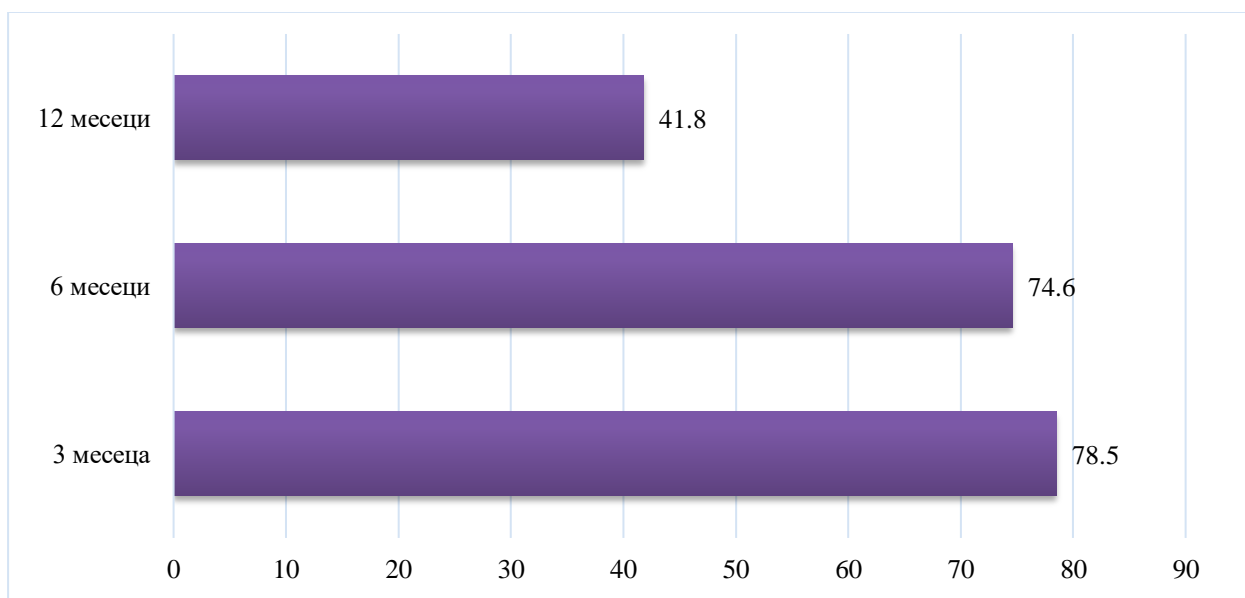
У Србији су у 2022. години достигнути основни циљеви Програма, односно повећање стопе **искључиво дојене** деце за узраст од: месец дана (40%), три месеца (са 23% на 40%) и пет месеци (са 13% на 20%). Према извештајима служби за здравствену заштиту деце предшколског узраста, у узрасту од месец дана (60,3%) и три месеца (52,6%) искључиво је дојено више од половине деце, док је у петом месецу искључиво дојена скоро трећина деце (30,6%) (графикон 11).

Графикон 11. Процент искључиво дојене деце по узрасту, Србија, 2022.



Основни циљеви Програма, односно повећање **укупно дојене** деце уз дохрану са навршених три месеца на 60%, са навршених шест месеци са 47% на 60% и са навршених дванаест месеци са 24, 6% на 60%, остварени су у Србији у 2022. години. На основу извештаја служби за здравствену заштиту деце предшколског узраста, у узрасту од три месеца укупно је дојено 78,5% деце, у узрасту од шест месеци 74,6% деце, а у узрасту од дванаест месеци 72,2% деце (графикон 12).

Графикон 12. Процент укупно дојене деце по узрасту, Србија, 2022.



Исхрана деце узраста од месец дана до шест месеци у 2022. години приказана је у табели 10.

Табела 10. Исхрана деце узраста до шест месеци у процентима, Србија, 2022.

Исхрана деце узраста до шест месеци у 2022. години у процентима				
узраст	укупно дојена	искључиво дојена	дојена уз дохране	искључиво млечна формула
1 месец	83,9	60,3	23,6	16,1
3 месеца	78,5	52,6	25,9	21,0
5 месеци	76,5	30,6	45,8	23,5
6 месеци	74,6	18,4	56,2	25,4

У узрасту од 12 месеци дојено је 41,8% деце, уз исхрану млечном формулом је храњено 27,8% деце, а код 30,4% деце дохрана је била млеком животињског порекла.

Процент дојене деце узраста 24 месеца је 14,2%, а скоро две трећине деце (71,9%) је за дохрану користило млеко животињског порекла.

У табели 11а и 11б приказана је исхрана деце 48 сати по рођењу до шестог месеца живота.

Табела 11а. Исхрана деце по узрасту у процентима, Србија, 2021–2022.

Исхрана деце по узрасту 2022.						
Исхрана деце	Узраст					
	48 сати по рођењу	15. дана	Навршени 1. месец	Навршени 3. месец	Навршени 5. месец	Навршени 6. месец
Искључиво дојена	32	65	60	53	18	19
Дојена уз дохране	60	29	24	26	56	55
Укупно дојена	92	94	84	78	75	75
Искључиво млечна формула	6	7	16	21	23	25

Исхрана деце по узрасту 2021.						
Исхрана деце	Узраст					
	48 сати по рођењу	15. дана	Навршени 1. месец	Навршени 3. месец	Навршени 5. месец	Навршени 6. месец
Искључиво дојена	34	67	59	54	31	19
Дојена уз дохране	59	27	26	26	47	56
Укупно дојена	93	94	85	80	78	75
Искључиво млечна формула	7	6	15	20	22	25

Нема значајније разлике у исхрани деце током 2022. и 2021. године. У посматраном периоду у узрасту од првог до шестог месеца смањује се проценат дојене деце, а повећава проценат удела млечне формуле у исхрани.

5. ЗАКЉУЧЦИ

- Извештаје о реализацији активности у Програму подршке дојењу у примарној здравственој заштити достављале су здравствене установе месечно или квартално преко Сервиса јавног здравља.
- Извештаји су достављени из 26 округа (одређени број здравствених установа није доставио извештаје из техничких разлога).
- Највећи проценат трудница савете о дојењу добија код изабраног лекара – 49,4%.
- Контакт „кожа на кожу” након порођаја остварен је код око половине новорођенчади у првом сату (53,1) и првом дану по рођењу (46,6%). Након првог дана живота контакт „кожа на кожу” остварен је код четвртине новорођенчади (26,1%).
- У првом сату након порођаја, подој је обављен код нешто више од трећине новорођенчади (38,1%). Због медицинских индикација подој у првом сату није обављен код сваког трећег новорођенчета (33,3%), а код скоро четвртине њих подој није обављен без медицинских индикација (23,0%).
- У односу на 2021. годину, у 2022. години у првом сату по рођењу обављено је за 8% више подоја.
- Током 2022. године, у породициштим, мајка је уз новорођенче била присутна у 63,6% случајева. Присутност мајки уз новорођенче пар сати дневно је била 14,3%, а само током подоја 17,9%. После порођаја 6,8% мајки није било присутно уз новорођенче.
- У 2022. години, 48 сати по рођењу, укупно је дојено 92% новорођенчади, што је за 10% више него 2021. године када је проценат укупно дојене деце у овом периоду био 82%.
- У породициштим је у 2022. години искључиво дојено свако треће новорођенче (32,3%), а дојено са дохраном више од половине новорођене деце (59,7%). Искључиво млечном формулом је храњено 5,8% новорођенчади, у највећем проценту због медицинских индикација (80,3%).
- У узрасту до 15 дана, искључиво је дојено 65,3%, а дојено уз дохране 29,1% новорођенчади. Искључиво млечном формулом је храњено 7% новорођенчади.
- Разлог храњења млечном формулом новорођенчади у узрасту од 15 дана, у највећем проценту је због одлуке мајке чак 45,2%, што је скоро исти проценат као и 2021. године.
- У узрасту од месец дана дојено је укупно 83,9% деце, и то: искључиво дојено 60,3% деце, а дојено уз дохрану 23,6% деце. Искључиво млечном формулом је храњено 16,1% деце.

- У узрасту од три месеца укупно је дојено 80% деце, од тога искључиво дојено 52,6%, а четвртина деце је дојена уз дохрану (25,9%). Искључиво млечном формулом је храњено свако пето дете (21%).
- У узрасту од пет месеци дојено је 78% деце, од тога искључиво дојено 30,6%, а 45,8% је дојено уз дохрану. Искључиво млечном формулом је храњено 23,5% деце у овом узрасту.
- У узрасту од шест месеци дојено је укупно 74,6% деце, од тога искључиво дојено 18,4%, а дојено уз дохрану је 56,2% деце. Млечну формулу је користило свако четврто дете (25,4%) у овом узрасту.
- У узрасту од 12 месеци дојено је 41,8% деце, уз исхрану млечном формулом је храњено 27,8% деце, а код 30,4% деце дохрана је била млеком животињског порекла.
- Процент дојене деце узраста 24 месеца је 14,2%, а скоро две трећине деце (71,9%) је за дохрану користило млеко животињског порекла.
- Нема значајне разлике у исхрани деце у односу на 2021. годину.
- Током болничко-стационарног лечења дојено је 60,9% деце узраста до шест месеци и то: проценат искључиво дојене деце је 29,6%, проценат дојене деце уз додатак млечне формуле је 22,4%, док је 8,9% деце дојено уз водене напитке, чврсту и кашасту храну. У исхрани је млечну формулу користило 32,3% деце узраста до шест месеци током болничко-стационарног лечења.
- Током болничко-стационарног лечења дојено са дохраном је 42,3% деце старости од 6 до 24 месеца.
- Код деце старости до 24 месеца, током болничко-стационарног лечења, мајка је била присутна 24 сата дневно код 80,3% деце. Пар сати дневно мајка је била присутна код 5% деце, а током посете мајка је била присутна код 8,8% деце. Код 6,4% деце током болничко-стационарног лечења мајка није била присутна.
- Током 2022. и 2021. године, у узрасту од првог до шестог месеца, исхрана деце млечном формулом се повећава и то – у шестом месецу је исхрана деце искључиво млечном формулом већа за 10% у односу на први месец.
- Према извештајима здравствених установа у Републици Србији за 2022. годину испуњени су национални циљеви искључивог дојења са навршених месец, три и пет месеци, као и укупно дојене деце са навршених три и шест месеци. Иако је друга година извештавања и даље постоје на терену уочени проблеми у разумевању тачних дефиниција дојења (искључиво и уз дохрану), те сматрамо да реализовани циљеви нису

у потпуности веродостојни и да је потребан континуиран мониторинг пракси и евиденција на терену (табела 12).

Табела 12. Остварење циљева Програма, Србија, 2022. и 2021.

Циљеви Програма	Остварење 2022.	Остварење 2021.
Искључиво дојење		
1) Дојење у првом сату након рођења са 50,8% на 70%	38,%	30%
2) Дојење у првих 48 сати – 80% новорођенчади	32%	34%
3) Дојење са навршених месец дана на 40% новорођенчади	60%	59%
4) Дојење са навршена три месеца са 23% на 40% одојчади	53%	54%
5) Дојење са навршених пет месеци са 13% на 20% одојчади	31%	31%
Укупно дојена деца		
1) Са навршена три месеца на 60%	79%	80%
2) Са навршених шест месеци са 47% на 60%	75%	75%
3) Са навршених дванаест месеци са 24,6% на 60%	42%	45%

6. ПРЕДЛОГ МЕРА

- 1) Потребно је унапредити информатичке системе извештавања у здравственим установама.
- 2) Праћење вредности кључних индикатора квартално.
- 3) Провера података из извештаја, а установама које не достављају извештаје пружити саветодавну подршку.
- 4) Редовни састанци и подршка здравственим установама.
- 5) Фокус имплементације Програма треба да буде примарна здравствена заштита.
- 6) Унапредити обуку непосредних пружаоца услуга.

- 7) Већи обухват трудница саветима о дојењу у: саветовалиштима за труднице, саветовалиштима током припреме за порођај и школама за труднице.
- 8) Повећати број саветовалишта за дојење.
- 9) Повећати информисаност трудница и породиља о значају и предностима дојења у циљу смањења одлуке мајки о увођењу млечне формуле у усхрани деце.
- 10) Унапредити праксу која подржава дојење на свим нивоима здравствене заштите.
- 11) Стимулисати искључиво дојење и смањити проценат дојења уз дохране.
- 12) Ојачати сарадњу између здравствених радника и породице.
- 13) У окрузима са мањим процентом дојене деце пружити помоћ тимовима за промоцију и подршку дојења у здравственим установама свих нивоа здравствене заштите.
- 14) Унапредити сарадњу са локалном самоуправом.
- 15) Координација активности у установама у заједници: повезати домове здравља, породилишта, заводе за јавно здравље – промоцију здравља, приватне праксе и удружење родитеља.
- 16) Смањити рекламирање адаптираних млечних формула.

7. ПРИЛОГ. ПОКАЗАТЕЉИ ПО УСТАНОВАМА

Табела 1. Извештај показатеља службе за здравствену заштиту жена, по установама, Србија, 2022.

Установа	Процент трудница које су добиле савет код изабраног лекара	Процент трудница које су добиле савет у саветова-лишту за труднице	Процент трудница које су добиле савет у школи за труднице/роди-тељства	Процент трудница које су добиле савет током психофиз. припрема за порођај
Дом здравља „Др Ђорђе Ковачевић” Лазаревац	77,3	22,4	7,9	0,3
Дом здравља „Др Симо Милошевић” Чукарица	79,9	44,5	3,7	0,8
Дом здравља Гроцка	48,0	24,0	12,4	15,6
Дом здравља „Милутин Ивковић” Палилула	99,4	98,3	46,0	38,6
Дом здравља Младеновац	100,0	100,0	3,2	3,2
Дом здравља Нови Београд	41,5	24,4	0,4	0,4
Дом здравља Обреновац	100,0	73,2	56,5	69,6
Дом здравља Раковица	70,4	28,6	4,1	0,0
Дом здравља Савски венац	44,1	47,6	12,4	15,0
Дом здравља Сопот	100,0	0,0	0,0	0,0
Дом здравља Стари град	100,0	100,0	0,1	0,0
Дом здравља Вождовац	100,0	95,9	0,9	75,2
Дом здравља Врачар	0	0	0	0
Дом здравља Земун	0	0	0	0
Дом здравља Звездара	40,6	41,1	3,4	9,9
Дом здравља Бор	100,0	100,0	59,4	31,6
Дом здравља „Др Верољуб Цакић” Мајданпек	7,7	100,0	0,0	0,0
Здравствени центар Кладово	100,0	100,0	100,0	100,0
Здравствени центар Неготин	33,7	33,7	0,0	32,0
Дом здравља Голубац	77,8	71,1	0,0	0,0
Дом здравља Кучево	38,9	29,6	0,0	0,0
Дом здравља Мало Црниће	1,0	12,2	0,0	0,0
Дом здравља Петровац на Млави	100,0	99,0	100,0	100,0
Дом здравља Пожаревац	27,7	42,6	16,7	13,0
Дом здравља Велико Градиште	24,1	0,0	0,0	0,0
Дом здравља Жабари	100,0	44,7	0,0	0,0
Дом здравља Жагубица	49,2	14,8	0,0	54,1
Дом здравља Бојник	98,8	96,3	0,0	8,6
Дом здравља Лебане	100,0	0,0	0,0	0,0
Дом здравља Власотинце	100,0	100,0	0,0	100,0
Завод за јавно здравље Лесковац	90,8	90,0	0,0	49,9
Дом здравља Бач	70,1	5,4	0,0	35,9

Дом здравља Бечеј	0,0	0,0	0,0	0,0
Дом здравља „Др Ђорђе Бастић” Србобран	100,0	35,8	0,0	9,6
Дом здравља „Др Душан Савић Дода” Беочин	100,0	0,0	0,0	0,0
Дом здравља „Др Младен Стојановић” Бачка Паланка	45,5	34,3	0,0	8,5
Дом здравља Нови Сад	91,3	53,5	30,1	0,0
Дом здравља Темерин	95,2	16,7	15,0	89,4
Дом здравља Тител	90,9	7,8	0,0	0,0
Дом здравља „Велько Влаховић” Врбас	29,3	0,0	8,8	6,5
Дом здравља Жабаль	64,5	90,6	0,0	36,2
Завод за здравствену заштиту студената Нови Сад	23,6	0,0	0,0	0,0
Дом здравља „Бачки Петровац”, Бачки Петровац	43,1	71,7	2,6	0,0
Дом здравља Алибунар	31,7	32,9	0,9	36,5
Дом здравља Бела Црква	10,7	10,7	0,0	5,4
Дом здравља Ковачица	64,7	27,9	24,8	3,1
Дом здравља Ковин	24,3	17,4	0,0	5,3
Дом здравља Опово	65,2	0,0	0,0	0,0
Дом здравља Панчево	45,4	59,2	13,5	13,5
Дом здравља Пландиште	100,0	88,4	87,6	69,8
Дом здравља Вршац	19,2	19,2	1,9	59,7
Дом здравља Лајковац	77,3	77,3	8,2	31,4
Дом здравља Љиг	46,3	34,1	0,0	19,5
Дом здравља Мионица	100,0	0,0	0,0	42,3
Дом здравља Осечина	85,2	85,2	5,6	38,9
Дом здравља Уб	25,1	11,7	3,9	0,0
Дом здравља Ваљево	5,9	0,0	0,0	0,0
Дом здравља Косово Поље	100,0	0,0	0,0	0,0
Дом здравља Звечан	100,0	40,0	0,0	0,0
Здравствени центар Косовска Митровица	99,5	0,0	0,0	75,9
Дом здравља Богатић, Богатић	38,7	63,8	0,0	0,0
Дом здравља „Др Даринка Лукић” Коцељева	100,0	79,0	48,1	72,8
Дом здравља „Драга Љочић” Шабац	100,0	9,7	53,3	4,2
Дом здравља „Др Миленко Марин” Лозница	78,2	33,9	0,0	1,4
Дом здравља Крупањ (са стационаром)	100,0	100,0	0,0	0,0
Дом здравља Љубовија (са стационаром)	19,5	21,7	0,0	0,0
Дом здравља Мали Зворник	87,8	31,7	0,0	0,0
Дом здравља Владимирци	39,7	23,3	0,0	0,0
Дом здравља Чачак	30,9	64,5	5,9	0,0
Дом здравља Горњи Милановац	100,0	0,0	0,0	0,0
Дом здравља Ивањица	59,0	0,0	0,0	76,1
Дом здравља Лучани	47,8	22,4	0,0	29,9
Дом здравља Алексинац	69,2	15,6	7,4	14,1
Дом здравља Дољевац	44,1	0,0	0,0	15,1
Дом здравља „Др Љубинко Ђорђевић” Сврљиг	100,0	0,0	0,0	0,0
Дом здравља „Др Милорад Михајловић” Ражањ	100,0	100,0	0,0	100,0

Дом здравља Гацин Хан	83,3	65,5	0,0	34,5
Дом здравља Меровина	100,0	100,0	0,0	44,4
Дом здравља Ниш	27,2	22,5	19,6	14,0
Дом здравља Босилеград	58,0	68,2	59,1	45,5
Дом здравља Бујановац	32,5	67,5	0,0	0,0
Дом здравља Прешево	69,4	33,3	18,9	32,5
Дом здравља Трговиште	75,3	71,4	3,9	57,1
Дом здравља Владичин Хан	54,4	35,9	0,0	22,3
Здравствени центар Сурдулица	76,3	16,5	0,0	7,1
Здравствени центар Врање	60,8	16,3	4,3	18,6
Дом здравља Бела Паланка	100,0	0,0	0,0	15,7
Дом здравља Димитровград	21,9	33,3	30,7	31,8
Дом здравља Пирот	19,4	0,0	0,0	80,5
Дом здравља „Др Милан- Бане Ђорђевић” Велика Плана	75,1	0,0	0,0	0,0
Дом здравља „Смедерево” Смедерево	100,0	76,2	4,0	0,0
Дом здравља Смедеревска Паланка	100,0	45,3	0,0	0,0
Дом здравља Ћуприја	100,0	100,0	0,0	0,0
Дом здравља Деспотовац	46,3	31,7	9,8	48,8
Дом здравља Јагодина	72,1	32,5	36,3	49,3
Дом здравља Параћин	22,3	23,8	33,7	20,2
Дом здравља Рековац	100,0	0,0	0,0	0,0
Дом здравља Свилајнац	41,1	18,2	0,0	10,1
Дом здравља Ћићевац	50,0	0,0	0,0	0,0
Дом здравља „Др Добривоје Гер Поповић” Александровац	65,4	12,9	5,5	16,2
Дом здравља „Др Сава Станојевић” Трстеник	62,2	40,3	0,0	9,0
Дом здравља „Др Властимир Годић” Варварин	100,0	0,0	0,0	0,0
Дом здравља Крушевац	21,8	16,1	2,0	3,1
Дом здравља „Никола Цамић” Врњачка Бања	35,8	0,0	0,0	18,0
Дом здравља Краљево	7,4	92,6	0,0	0,0
Дом здравља Нови Пазар	100,0	100,0	19,4	24,2
Дом здравља Рашка	27,8	31,5	0,0	31,5
Дом здравља Тутин	15,0	0,0	0,0	0,0
Дом здравља „Др Јанош Хаци” Бачка Топола	99,6	99,6	0,4	46,4
Дом здравља „Др Мартон Шандор” Мали Иђош	73,0	91,2	0,0	25,8
Дом здравља Суботица	77,3	9,3	9,3	4,0
Дом здравља Ада	100,0	100,0	5,2	100,0
Дом здравља Чока	44,1	0,0	0,0	15,0
Дом здравља Кањижа	99,4	97,7	0,0	97,7
Дом здравља Кикинда	8,6	40,7	5,9	2,0
Дом здравља Нови Кнежевац (са стационаром)	100,0	0,0	0,0	27,7
Дом здравља Сента	0,0	63,2	0,0	11,8
Дом здравља „Др Бошко Вребалов” Зрењанин	28,3	0,0	0,0	0,0
Дом здравља Нови Бечеј	65,9	0,0	0,0	37,5
Дом здравља Сечањ	97,6	0,0	0,0	57,3

Дом здравља Српска Црња	80,0	0,0	0,0	20,0
Дом здравља Житиште	62,9	4,5	0,0	43,2
Дом здравља „Др Јован јовановић Змај” Стара Пазова	100,0	25,0	2,1	16,0
Дом здравља Милорад „Мика Павловић” Инђија	46,2	21,0	18,1	14,7
Дом здравља „Драган Фундук” Пећинци	100,0	12,7	0,0	26,6
Дом здравља Ириг	39,9	39,9	0,0	35,1
Дом здравља Рума	3,4	3,4	0,4	0,1
Дом здравља Шид	66,5	32,5	0,0	3,6
Дом здравља Сремска Митровица	8,5	91,0	0,8	24,3
Дом здравља Баточина	28,9	59,8	0,5	10,7
Дом здравља „Даница и Коста Шамановић” Кнић	79,1	77,4	0,0	53,9
Дом здравља Крагујевац	80,5	78,9	0,0	23,3
Дом здравља Лапово	94,4	0,0	0,0	21,6
Дом здравља „Свети Ђорђе” Топола	100,0	88,9	0,0	84,4
Здравствени центар Аранђеловац	98,7	0,0	0,0	0,0
Дом здравља Блаце	100,0	100,0	58,4	67,7
Дом здравља Куршумлија	89,7	0,0	10,3	0,0
Дом здравља Прокупље	99,4	90,5	93,4	96,2
Дом здравља Бољевац	71,2	51,9	3,8	49,0
Здравствени центар Књажевац	37,3	84,6	0,0	0,0
Дом здравља Апатин	88,0	0,0	0,0	20,2
Дом здравља „Др Ђорђе Лазић” Сомбор	55,4	0,0	2,9	0,0
Дом здравља Кула	65,0	58,6	0,0	4,1
Дом здравља Озаци	75,4	75,4	0,0	63,1
Здравствени центар Ужице	43,7	32,7	0,5	1,5
Република Србија	49,4	34,0	5,7	13,4

Табела 2. Извештај показатеља службе за поливалентну патронажу, по установама, Србија, 2022.

Установа	Процент искључиво дојене деце мајчиним млеком	Процент дојена са 1–2 исхране	Процент дојена и добија 3 и више дохране	Процент искључиво млечна формула
Дом здравља „Др Ђорђе Ковачевић” Лазаревац	53,7	19,1	16,1	7,8
Дом здравља „Др Милорад Влајковић” Барајево	70,4	0,0	18,8	10,8
Дом здравља „Др Симо Милошевић” Чукарица	65,4	15,6	14,7	5,0
Дом здравља Гроцка	66,3	14,3	13,5	7,2
Дом здравља „Милутин Ивковић” Палилула	81,3	8,0	6,9	3,7
Дом здравља Младеновац	61,7	14,0	19,6	7,0
Дом здравља Нови Београд	66,2	21,2	8,7	3,2
Дом здравља Обреновац	82,8	38,8	30,2	32,8
Дом здравља Раковица	64,4	17,0	14,9	4,0

Дом здравља Савски венац	86,6	0,0	8,6	4,8
Дом здравља Сопот	50,9	25,1	10,9	13,1
Дом здравља Стари град	73,4	22,3	4,3	0,0
Дом здравља Вождовац	63,9	11,6	19,5	3,1
Дом здравља Врачар	79,2	13,9	6,9	0,0
Дом здравља Земун	62,7	21,0	11,3	3,6
Дом здравља Звездара	58,5	22,3	12,3	5,7
Дом здравља Бор	76,8	19,2	2,0	2,0
Дом здравља „Др Верољуб Цакић” Мајданпек	79,4	15,5	1,0	6,2
Здравствени центар Кладово	49,1	29,8	17,5	3,5
Здравствени центар Неготин	89,3	14,9	6,9	8,4
Дом здравља Голубац	50,0	0,0	33,3	16,7
Дом здравља Кучево	66,7	4,2	20,8	10,4
Дом здравља Мало Црниће	100,0	0,0	0,0	0,0
Дом здравља Петровац на Млави	57,9	14,6	5,3	24,0
Дом здравља Пожаревац	68,2	14,9	11,5	5,4
Дом здравља Велико Градиште	54,8	11,1	18,3	26,2
Дом здравља Жабари	37,7	18,0	14,8	29,5
Дом здравља Жагубица	52,6	3,5	28,1	15,8
Дом здравља Бојник	72,6	8,3	8,3	7,1
Дом здравља Лебане	77,9	22,1	0,0	0,0
Дом здравља Власотинце	57,7	14,4	19,4	10,9
Завод за јавно здравље Лесковац	64,8	21,7	9,4	4,7
Дом здравља Бач	67,4	19,1	6,7	4,5
Дом здравља Бечеј	79,1	18,2	2,7	0,0
Дом здравља „Др Ђорђе Бастић” Србобран	62,2	16,5	21,3	0,0
Дом здравља „Др Душан Савић Дода” Беочин	67,6	7,4	14,2	6,8
Дом здравља „Др Младен Стојановић” Бачка Паланка	86,8	5,6	7,6	0,0
Дом здравља Нови Сад	64,4	12,1	20,5	3,7
Дом здравља Темерин	77,4	11,7	7,0	4,8
Дом здравља Тител	78,6	10,2	9,2	2,0
Дом здравља „Вељко Влаховић” Врбас	76,4	9,8	7,5	7,2
Дом здравља Жабал	91,5	4,2	2,3	1,9
Дом здравља „Бачки Петровац” Бачки Петровац	61,9	15,5	20,6	2,1
Дом здравља Алибунар	76,9	17,2	9,0	10,4
Дом здравља Бела Црква	58,3	15,9	15,9	9,8
Дом здравља Ковачица	89,0	8,4	0,6	3,2
Дом здравља Ковин	62,9	16,5	4,1	10,8
Дом здравља Опово	55,4	33,8	4,6	13,8
Дом здравља Панчево	86,0	7,7	4,0	2,3
Дом здравља Пландиште	52,7	27,3	16,4	5,5
Дом здравља Вршац	77,4	6,4	9,1	6,9
Дом здравља Лајковац	61,5	5,2	21,9	14,6

Дом здравља Љиг	60,4	17,0	13,2	7,5
Дом здравља Мионица	55,6	17,2	12,1	15,2
Дом здравља Осечина	52,0	28,0	6,0	14,0
Дом здравља Уб	63,2	11,7	12,9	12,3
Дом здравља Ваљево	52,2	13,6	23,5	15,7
Дом здравља Косово Поље	100,0	46,7	20,0	396,7
Дом здравља Звечан	78,6	42,9	14,3	0,0
Здравствени центар Косовска Митровица	51,1	48,9	0,0	0,0
Дом здравља Богатић Богатић	37,9	11,7	25,2	25,2
Дом здравља „Др Даринка Лукић” Коцељева	67,5	20,0	8,8	7,5
Дом здравља „Др Драга Љочић” Шабац	49,8	39,4	10,9	0,0
Дом здравља „Др Миленко Марин” Лозница	46,7	31,4	21,4	0,5
Дом здравља Крупањ (са стационаром)	45,9	34,1	7,1	12,9
Дом здравља Љубовија (са стационаром)	60,9	15,9	7,2	14,5
Дом здравља Мали Зворник	54,2	20,8	16,7	16,7
Дом здравља Владимирци	56,6	19,5	18,6	8,8
Дом здравља Чачак	56,5	21,1	15,4	8,5
Дом здравља Горњи Милановац	45,2	25,4	20,6	8,9
Дом здравља Ивањица	46,9	25,0	27,2	1,8
Дом здравља Лучани	68,1	17,7	14,2	0,0
Дом здравља Алексинац	43,3	23,1	22,4	12,5
Дом здравља Доњевац	54,7	37,3	8,0	0,0
Дом здравља „Др Љубинко Ђорђевић” Сврљиг	60,0	18,3	13,3	8,3
Дом здравља „Др Милорад Михајловић” Ражањ	37,9	31,0	20,7	13,8
Дом здравља Гацин Хан	73,0	0,0	24,3	2,7
Дом здравља Мерошина	52,4	21,9	18,1	10,5
Дом здравља Ниш	74,8	6,0	14,7	4,6
Дом здравља Босилеград	44,8	27,6	13,8	55,2
Дом здравља Бујановац	71,2	8,6	4,6	13,2
Дом здравља Прешево	75,0	17,8	15,9	51,8
Дом здравља Трговиште	80,4	19,6	0,0	21,7
Дом здравља Владичин Хан	53,1	26,9	12,3	7,7
Здравствени центар Сурдулица	55,7	23,5	13,4	7,4
Здравствени центар Врање	79,6	10,4	8,1	2,0
Дом здравља Бела Паланка	71,2	1,7	5,1	22,0
Дом здравља Димитровград	61,0	31,7	9,8	7,3
Дом здравља „Др Јован Ристић” Бабушница	24,0	8,0	40,0	28,0
Дом здравља Пирот	59,2	21,3	13,6	6,9
Дом здравља „Др Милан Бане Ђорђевић” Велика Плана	75,8	9,3	8,3	7,3
Дом здравља „Смедерево” Смедерево	50,0	20,3	23,0	9,8
Дом Здравља Смедеревска Паланка	67,1	2,2	21,9	8,8
Дом здравља Ћуприја	47,8	24,3	20,9	7,0
Дом здравља Деспотовац	45,6	21,4	23,3	7,8

Дом здравља Јагодина	56,0	8,3	27,6	8,1
Дом здравља Параћин	36,7	11,1	39,8	12,3
Дом здравља Рековац	38,9	13,9	30,6	13,9
Дом здравља Свилајнац	59,5	8,5	20,9	11,1
Дом здравља Брус	59,2	9,7	13,6	13,6
Дом здравља Ћићевац	68,5	14,8	11,1	5,6
Дом здравља „Др Добривоје Гер Поповић” Александровац	44,6	31,7	15,1	8,6
Дом здравља „Др Сава Станојевић” Трстеник	59,9	18,8	15,5	5,8
Дом здравља „Др Властимир Годић” Варварин	66,7	16,7	16,7	0,0
Дом здравља Крушевац	39,9	24,2	27,5	8,4
Дом здравља “ Др Никола Цамић” Врњачка Бања	63,7	18,9	12,1	5,3
Дом здравља Краљево	64,4	10,8	18,9	9,2
Дом здравља Нови Пазар	88,8	3,7	2,8	5,5
Дом здравља Рашка	61,3	20,0	10,3	9,7
Дом здравља Тугин	75,9	13,2	4,1	9,1
Дом здравља „Др Јанош Хаци” Бачка Топола	85,1	10,9	4,0	0,0
Дом здравља „Др Мартон Шандор” Мали Иђош	93,8	6,3	2,5	2,5
Дом здравља Суботица	72,7	16,9	10,4	0,0
Дом здравља Ада	81,3	10,7	4,5	3,6
Дом здравља Чока	65,6	21,3	6,6	4,9
Дом здравља Кањижа	79,2	7,7	3,8	10,0
Дом здравља Кикинда	59,4	10,0	25,1	5,5
Дом здравља Нови Кнежевац	88,9	3,2	4,8	3,2
Дом здравља Сента	77,0	9,3	5,6	8,1
Дом здравља „Бошко Вребалов” Зрењанин	45,8	22,1	14,0	18,1
Дом здравља Нови Бечеј	74,9	7,2	11,7	6,3
Дом здравља Сечањ	46,3	25,0	22,5	6,3
Дом здравља Српска Црња	80,0	2,9	8,6	8,6
Дом здравља Житиште	74,6	16,1	9,3	0,8
Дом здравља „Др Јован Јовановић Змај” Стара Пазова	57,6	14,1	20,1	8,2
Дом здравља „Др Милорад Мика Павловић” Инђија	68,3	18,9	8,2	4,6
Дом здравља „Драган Фундук” Пећинци	59,3	10,3	15,2	15,2
Дом здравља Ириг	65,1	27,9	7,0	0,0
Дом здравља Рума	47,3	31,5	9,0	12,3
Дом здравља Шид	46,3	12,5	3,8	40,0
Дом здравља Сремска Митровица	54,9	13,7	11,4	20,1
Дом здравља Баточина	54,8	28,8	4,1	11,0
Дом здравља „Даница и Коста Шамановић” Кнић	66,2	10,3	10,3	23,5
Дом здравља Крагујевац	55,6	13,1	23,2	6,8
Дом здравља Лапово	54,3	15,2	28,3	17,4
Дом здравља „Милоје Хацић Шуле” Рача	50,0	33,3	6,7	10,0

Дом здравља „Свети Ђорђе” Топола	66,7	23,6	9,7	6,9
Здравствени центар Аранђеловац	62,0	30,8	7,2	0,0
Дом здравља Блаце	77,4	14,5	0,0	8,1
Дом здравља Куршумлија	71,9	10,1	12,2	8,6
Дом здравља Прокупље	72,6	20,0	17,7	14,9
Дом здравља Бољевац	68,3	20,6	4,8	6,3
Здравствени центар Књажевац	62,8	11,7	19,1	6,4
Дом здравља Апатин	74,2	9,1	5,1	11,6
Дом здравља „Др Ђорђе Лазих” Сомбор	76,1	6,9	8,2	8,8
Дом здравља Кула	62,9	19,4	14,5	3,2
Дом здравља Оџаци	90,4	5,7	2,2	1,7
Здравствени центар Ужице	70,0	18,2	8,2	4,4
Република Србија	65,3	15,5	13,6	7,0

Табела 3. Извештај показатеља породицишта, по установама, Србија, 2022. (контакт „кожа на кожу”)

Установа	% КНК у првом сату	% КНК првог дана	% КНК другог дана
Дом здравља „Др Ђорђе Ковачевић” Лазаревац	65,0	31,6	0,0
Гинеколошко-акушерска клиника „Народни фронт”	62,7	82,4	90,4
Клинички центар Србије	46,1	46,1	44,4
Клиничко-болнички центар „Земун”	94,8	0,0	32,2
Клиничко-болнички центар „Звездара”	67,6	67,5	81,2
Општа болница Бор	48,9	50,9	0,0
Општа болница Мајданпек	78,7	10,6	8,5
Здравствени центар Кладово	22,1	98,7	0,0
Здравствени центар Неготин	50,0	79,6	0,0
Општа болница Петровац на Млави	60,3	39,7	0,0
Општа болница Пожаревац	53,1	28,1	12,2
Општа болница Лесковац	54,0	38,9	7,1
Клинички центар Војводине	52,2	30,8	9,5
Општа болница Врбас	72,0	27,6	0,4
Општа болница Панчево	65,6	38,4	1,0
Општа болница Вршац	7,4	0,0	0,0
Општа болница Ваљево	55,3	21,5	26,8
Дом здравља Љубовија (са стационаром)	83,3	0,0	0,0
Општа болница „Др Лаза К. Лазаревић” Шабац	63,1	31,9	0,0
Општа болница Лозница	0,0	0,0	0,0
Општа болница Чачак	79,2	78,8	10,8
Општа болница Горњи Милановац	47,4	48,4	4,2
Клинички центар Ниш	22,0	58,6	7,6
Општа болница Алексинац	42,0	47,1	22,7

Дом здравља Прешево	100,0	100,0	100,0
Здравствени центар Сурдулица	59,5	40,1	0,0
Здравствени центар Врање	60,7	86,8	41,5
Општа болница Пирот	43,1	48,6	8,3
Општа болница „Стефан Високи” Смедеревска Паланка	62,8	83,2	74,8
Општа Болница „Свети Лука” Смедерево	67,4	27,9	6,8
Општа болница Туприја	36,2	61,7	8,6
Општа болница Јагодина	54,3	42,1	3,6
Општа болница Параћин	32,1	64,6	3,2
Општа болница Крушевац	57,4	52,0	10,3
Дом здравља Тугин	75,8	24,2	0,0
Општа болница Нови Пазар	70,1	17,9	12,0
Општа болница „Студеница” Краљево	100,0	71,0	47,1
Дом здравља Др Јанош Хаци” Бачка Топола	79,9	20,1	0,0
Општа болница Суботица	36,9	30,6	29,6
Општа болница Кикинда	43,1	54,0	4,7
Општа болница Сента	62,1	34,7	3,2
Општа болница „Ђорђе Јоановић” Зрењанин	76,8	16,4	6,4
Општа болница Сремска Митровица	39,9	36,8	23,3
Клинички центар Крагујевац	28,7	57,9	13,1
Здравствени центар Аранђеловац	63,2	34,1	2,7
Општа болница „Др Алекса Савић” Прокупље	63,2	31,2	5,1
Здравствени центар Књажевац	48,4	50,8	0,8
Општа болница „Др Радивој Симоновић” Сомбор	51,9	48,1	0,0
Здравствени центар Ужице	56,3	61,3	52,3
Република Србија	53,1	46,6	26,1

Табела 4. Извештај показатеља породицишта, по установама, Србија, 2022. (присуство мајке уз дете)

Установа	% 24 сата дневно	% пар сати дневно	% током подоја/храњења мајчиним млеком	% мајка није присутна
Дом здравља „Др Ђорђе Ковачевић” Лазаревац	96,6	0,0	18,8	1,7
Гинеколошко-акушерска клиника „Народни фронт”	79,4	3,2	4,3	13,1
Клинички центар Србије	52,4	0,9	30,2	6,9
Клиничко-болнички центар „Земун”	93,2	12,6	13,3	7,9
Клиничко-болнички центар „Звездара”	66,1	3,4	28,9	2,0
Општа болница Бор	98,0	0,0	0,0	0,0
Општа болница Мајданпек	91,5	0,0	0,0	8,5
Здравствени центар Кладово	97,4	0,0	66,2	0,0
Здравствени центар Неготин	100,0	0,0	0,0	0,0
Општа болница „Петровац на Млави”	99,2	0,8	0,0	0,0
Општа болница Пожаревац	0,0	73,3	24,8	2,1

Општа болница Лесковац	92,7	0,0	0,0	7,3
Клинички центар Војводине	52,1	18,3	25,7	4,1
Општа болница Врбас	73,6	26,0	0,0	0,4
Општа болница Панчево	62,8	34,8	2,4	0,0
Општа болница Вршац	0,0	61,8	90,7	0,0
Општа болница Ваљево	69,1	17,6	3,0	4,7
Дом здравља Љубовија (са стационаром)	83,3	0,0	0,0	16,7
Општа болница „Др Лаза К. Лазаревић” Шабац	82,4	10,7	0,4	0,6
Општа болница Лозница	80,5	0,0	0,0	0,1
Општа болница Чачак	34,4	66,2	58,3	3,5
Општа болница Горњи Милановац	98,3	1,4	0,0	0,0
Клинички центар Ниш	50,5	16,4	18,6	11,0
Општа болница Алексинац	60,5	27,7	9,2	3,4
Дом здравља Прешево	100,0	100,0	0,0	0,0
Здравствени центар Сурдулица	58,7	0,0	39,8	0,7
Здравствени центар Врање	74,6	18,5	6,7	1,5
Општа болница Пирот	48,0	34,9	7,7	9,4
Општа болница „Стефан Високи” Смедеревска Паланка	82,7	11,4	0,8	5,0
Општа Болница „Свети Лука” Смедерево	66,2	17,9	13,5	2,4
Општа болница Ћуприја	63,0	26,3	18,1	7,0
Општа болница Јагодина	63,4	16,7	16,4	3,9
Општа болница Параћин	95,4	1,4	0,0	3,2
Општа болница Крушевац	52,2	9,0	11,1	1,2
Дом здравља Тугин	97,0	3,0	0,0	0,0
Општа болница Нови Пазар	70,1	13,2	9,2	7,5
Општа болница „Студеница” Краљево	71,0	0,0	11,5	29,0
Дом здравља „Др Јанош Хаци” Бачка Топола	97,8	0,0	0,0	1,5
Општа болница Суботица	49,4	7,2	31,8	11,5
Општа болница Кикинда	18,6	51,0	31,2	1,2
Општа болница Сента	56,7	0,7	40,7	1,9
Општа болница „Ђорђе Јоановић” Зрењанин	63,5	17,1	15,5	4,8
Општа болница Сремска Митровица	62,3	18,0	17,4	2,3
Клинички центар Крагујевац	82,9	11,4	0,2	26,9
Здравствени центар Аранђеловац	96,2	0,0	0,8	3,8
Општа болница „Др Алекса Савић” Прокупље	65,1	29,7	0,4	4,8
Здравствени центар Књажевац	26,2	67,2	4,1	2,5
Општа болница „Др Радивој Симоновић” Сомбор	53,5	0,0	46,5	0,0
Здравствени центар Ужице	85,5	4,7	37,8	2,6
Република Србија	63,6	14,3	17,9	6,8

Табела 5. Извештај показатеља породицишта, по установама, Србија, 2022. (подој у првом сату)

Установа	% да	% не без медицинске индикације	% не због медицинске индикације
Дом здравља „Др Ђорђе Ковачевић” Лазаревац	64,1	12,8	13,7
Гинеколошко-акушерска клиника „Народни фронт”	32,3	38,6	29,0
Клинички центар Србије	8,6	53,6	28,2
Клиничко-болнички центар Земун	95,5	0,3	31,1
Клиничко-болнички центар Звездара	58,5	6,6	34,7
Општа болница Бор	48,9	50,9	0,0
Општа болница Мајданпек	72,3	17,0	10,6
Здравствени центар Кладово	22,1	1,3	23,4
Здравствени центар Неготин	46,7	0,0	25,0
Општа болница „Петровац на Млави”	61,1	0,8	38,9
Општа болница Пожаревац	0,0	1,2	41,3
Општа болница Лесковац	54,1	0,1	46,0
Клинички Центар Војводине	19,4	37,4	44,0
Општа болница Врбас	72,0	17,6	10,3
Општа болница Панчево	64,9	6,6	29,7
Општа болница Вршац	0,3	51,9	25,0
Општа болница Ваљево	37,3	0,0	30,5
Дом здравља Љубовија (са стационаром)	83,3	0,0	16,7
Општа болница „Др Лаза К. Лазаревић” Шабац	62,7	32,1	1,5
Општа болница Лозница	0,0	24,3	0,0
Општа болница Чачак	62,8	1,1	23,5
Општа болница Горњи Милановац	47,4	0,0	52,6
Клинички центар Ниш	21,6	27,0	46,6
Општа болница Алексинац	37,8	0,0	60,5
Дом здравља Прешево	100,0	0,0	22,2
Здравствени центар Сурдулица	59,1	0,0	40,5
Здравствени центар Врање	53,9	0,0	32,8
Општа болница Пирот	42,6	9,7	47,7
Општа болница „Стефан Високи” Смедеревска Паланка	60,5	2,1	37,4
Општа Болница „Свети Лука” Смедерево	67,1	6,3	26,6
Општа болница Ћуприја	35,4	6,2	56,8
Општа болница Јагодина	60,1	3,4	36,5
Општа болница Параћин	32,1	0,4	67,5
Општа болница Крушевац	56,0	3,4	24,3
Дом здравља Тугин	69,7	27,3	3,0
Општа болница Нови Пазар	70,3	24,2	5,5
Општа болница „Студеница” Краљево	74,3	0,0	3,7
Дом здравља „Др Јанош Хаџи” Бачка Топола	96,3	3,7	3,0
Општа болница Суботица	46,3	6,5	47,1

Општа болница Кикинда	34,0	19,4	46,6
Општа болница Сента	93,4	0,6	6,0
Општа болница „Ђорђе Јоановић” Зрењанин	51,4	20,9	27,7
Општа болница Сремска Митровица	39,9	1,6	58,5
Клинички центар Крагујевац	6,6	57,0	58,1
Здравствени центар Аранђеловац	62,1	0,0	37,6
Општа болница „Др Алекса Савић” Прокупље	62,7	0,2	37,1
Здравствени центар Књажевац	37,7	26,2	36,1
Општа болница „Др Радивој Симоновић” Сомбор	45,9	7,6	46,5
Здравствени центар Ужице	48,4	15,7	30,0
Република Србија	38,1	23,0	33,3

Табела 6. Извештај показатеља породишлишта, по установама, Србија, 2022. (исхрана у породишлишту)

Установа	% искључиво дојена/храњена мајчним млеком (од првог до 48х по рођењу)	% дојена са 1–2 дохране	% дојена и добијају 3 и више дохране	% искључиво млечна формула
Дом здравља „Др Ђорђе Ковачевић” Лазаревац	67,5	16,2	10,3	2,6
Гинеколошко-акушерска клиника „Народни фронт”	12,8	23,2	55,2	1,8
Клинички центар Србије	3,6	20,1	60,9	1,7
Клиничко-болнички центар Земун	55,6	38,1	3,5	2,8
Клиничко-болнички центар Звездара	29,0	30,1	36,5	4,7
Општа болница Бор	48,9	26,7	24,2	0,0
Општа болница Мајданпек	14,9	14,9	63,8	2,1
Здравствени центар Кладово	39,0	75,3	27,3	3,9
Здравствени центар Неготин	78,3	21,7	0,0	0,0
Општа болница „Петровац на Млави”	82,5	12,7	0,8	4,0
Општа болница Пожаревац	22,8	0,0	32,4	42,9
Општа болница Лесковац	39,8	17,9	33,3	8,9
Клинички центар Војводине	27,2	18,4	45,3	8,1
Општа болница Врбас	72,0	1,8	26,0	0,2
Општа болница Панчево	63,7	34,6	1,1	1,3
Општа болница Вршац	96,3	0,0	0,0	0,0
Општа болница Ваљево	20,7	27,2	47,3	2,5
Дом здравља Љубовија (са стационаром)	0,0	50,0	33,3	0,0
Општа болница „Др Лаза К. Лазаревић” Шабац	72,0	22,1	0,5	0,6
Општа болница Лозница	1,2	30,7	68,6	3,4
Општа болница Чачак	35,8	19,8	48,1	3,3

Општа болница Горњи Милановац	0,0	99,7	0,0	0,3
Клинички центар Ниш	29,8	21,9	32,0	12,2
Општа болница Алексинац	26,9	36,1	32,8	5,0
Дом здравља Прешево	44,4	33,3	0,0	22,2
Здравствени центар Сурдулица	32,7	63,9	0,7	1,5
Здравствени центар Врање	0,0	47,5	51,0	0,9
Општа болница Пирот	19,7	26,3	39,7	15,7
Општа болница „Стефан Високи” Смедеревска Паланка	54,5	13,3	25,6	6,7
Општа Болница „Свети Лука” Смедерево	63,6	19,0	13,5	3,3
Општа болница Ћуприја	61,3	30,5	14,8	11,1
Општа болница Јагодина	18,4	40,4	35,4	5,8
Општа болница Параћин	0,0	22,0	73,5	4,4
Општа болница Крушевац	52,4	19,2	31,3	1,2
Дом здравља Тугин	60,6	33,3	6,1	0,0
Општа болница Нови Пазар	70,1	21,0	5,9	3,0
Општа болница „Студеница” Краљево	31,8	24,9	15,0	20,6
Дом здравља „Др Јанош Хаџи” Бачка Топола	94,0	2,2	2,2	1,5
Општа болница Суботица	27,3	26,0	41,6	5,1
Општа болница Кикинда	11,3	50,4	34,8	3,4
Општа болница Сента	76,9	0,0	17,0	6,0
Општа болница „Ђорђе Јоановић” Зрењанин	53,3	24,3	16,9	5,7
Општа болница Сремска Митровица	48,9	17,1	28,4	5,6
Клинички центар Крагујевац	8,7	34,5	49,2	7,6
Здравствени центар Аранђеловац	53,5	28,5	13,2	4,6
Општа болница „Др Алекса Савић” Прокупље	46,7	3,4	20,0	29,7
Здравствени центар Књажевац	36,1	45,9	15,6	2,5
Општа болница „Др Радивој Симоновић” Сомбор	51,8	46,5	0,0	1,7
Здравствени центар Ужице	50,8	26,1	22,0	0,9
Република Србија	32,3	23,8	35,9	5,8

Табела 7. Извештај показатеља из болница, по установама, Србија, 2022. (исхрана деце током хоспитализације)

Установа	% искључиво дојена до 6 м	% дојена уз додатак млечне формуле	% дојена деца уз водене напитке, чврсту и кашасту храну	% искључиво млечна формула
Институт за неонатологију	14,3	10,1	0,0	75,6
Општа болница Мајданпек	38,1	28,6	0,0	33,3
Здравствени центар Кладово	35,3	23,5	5,9	35,3
Здравствени центар Неготин	1,6	1,1	0,8	0,8
Општа болница „Петровац на Млави”	35,1	35,1	37,8	35,1
Општа болница Пожаревац	37,6	22,2	3,4	36,8
Општа болница Лесковац	69,5	27,2	23,2	3,3
Институт за здравствену заштиту деце и омладине Војводине	33,1	33,7	9,8	23,4
Општа болница Врбас	57,1	21,4	21,4	0,0
Општа болница Панчево	18,8	8,3	3,1	71,1
Општа болница Вршац	60,9	21,7	17,4	5,8
Општа болница Лозница	18,3	39,6	29,7	17,3
Општа болница Чачак	45,0	26,1	17,8	12,8
Општа болница Горњи Милановац	32,8	43,8	0,0	23,4
Здравствени центар Сурдулица	61,9	47,6	85,7	14,3
Здравствени центар Врање	43,5	11,3	11,3	33,9
Општа болница Пирот	51,0	39,2	13,7	3,9
Општа болница „Стефан Високи” Смедеревска Паланка	38,3	20,8	3,9	38,3
Општа Болница „Свети Лука” Смедерево	31,7	30,3	13,1	25,5
Општа болница Ћуприја	51,9	25,0	1,9	21,2
Општа болница Јагодина	43,5	33,0	26,1	24,3
Општа болница Параћин	13,2	50,0	34,2	18,4
Општа болница Нови Пазар	41,5	24,5	17,3	17,3
Општа болница „Студеница” Краљево	48,2	22,8	14,0	32,1
Општа болница Суботица	38,6	37,6	21,8	2,0
Општа болница Кикинда	71,1	26,8	0,0	2,1
Општа болница Сента	64,9	17,6	1,4	16,2
Општа болница „Ђорђе Јоановић” Зрењанин	38,1	24,8	6,2	31,0
Општа болница Сремска Митровица	38,0	22,5	8,5	31,0
Клинички центар Крагујевац	21,7	7,8	3,7	68,2
Здравствени центар Књажевац	47,7	20,5	6,8	40,9
Општа болница „Др Радивој Симоновић” Сомбор	37,7	19,7	24,6	18,0
Здравствени центар Ужице	0,0	25,7	0,0	23,5
Република Србија	29,6	22,4	8,9	32,3

Табела 8. Извештај показатеља из болница, по установама, Србија, 2022.

Установа	укупан број лечене деце од 6 до 24 месеца старости	Дојена деца 6–24 са дохраном	Процент дојене деце 6–24 са дохраном
Институт за неонатологију	3	0	0,0
Општа болница Мајданпек	15	2	13,3
Здравствени центар Кладово	19	2	10,5
Здравствени центар Неготин	28	8	28,6
Општа болница „Петровац на Млави”	50	45	90,0
Општа болница Пожаревац	154	39	25,3
Општа болница Лесковац	241	65	27,0
Институт за здравствену заштиту деце и омладине Војводине	2257	663	29,4
Општа болница Врбас	40	40	100,0
Општа болница Панчево	132	128	97,0
Општа болница Вршац	70	41	58,6
Општа болница Лозница	178	167	93,8
Општа болница Чачак	268	110	41,0
Општа болница Горњи Милановац	48	11	22,9
Здравствени центар Сурдулица	65	42	64,6
Здравствени центар Врање	145	51	35,2
Општа болница Пирот	78	25	32,1
Општа болница „Стефан Високи” Смедеревска Паланка	130	2	1,5
Општа Болница „Свети Лука” Смедерево	200	200	100,0
Општа болница Ћуприја	147	21	14,3
Општа болница Јагодина	104	18	17,3
Општа болница Параћин	67	6	9,0
Општа болница Нови Пазар	335	333	99,4
Општа болница „Студеница” Краљево	197	82	41,6
Општа болница Суботица	184	61	33,2
Општа болница Кикинда	144	85	59,0
Општа болница Сента	99	93	93,9
Општа болница „Ђорђе Јоановић” Зрењанин	45	39	86,7
Општа болница Сремска Митровица	97	26	26,8
Клинички центар Крагујевац	414	88	21,3
Здравствени центар Књажевац	14	17	121,4
Општа болница „Др Радивој Симоновић” Сомбор	137	72	52,6
Здравствени центар Ужице	0	0	0,0
Република Србија	6105	2582	42,3

Табела 9. Извештај показатеља из болница, по установама, Србија, 2022. (присуство мајке уз дете током хоспитализације)

Установа	Укупан број лечене деце до 24 месеци старости	% 24 сата	% пар сати	% током посете	% није присутна
Институт за неонатологију	814	13,8	5,8	80,5	0,0
Општа болница Мајданпек	36	94,4	0,0	0,0	5,6
Здравствени центар Кладово	36	77,8	19,4	0,0	5,6
Здравствени центар Неготин	51	96,1	0,0	0,0	0,0
Општа болница „Петровац на Млави”	87	100,0	0,0	0,0	0,0
Општа болница Пожаревац	271	86,7	0,0	0,0	4,1
Општа болница Лесковац	392	100,0	0,0	0,3	0,0
Институт за здравствену заштиту деце и омладине Војводине	4335	78,2	12,0	7,1	2,7
Општа болница Врбас	54	100,0	0,0	0,0	0,0
Општа болница Панчево	457	49,5	0,0	0,0	50,5
Општа болница Вршац	139	100,0	0,0	0,0	0,0
Општа болница Лозница	356	107,6	0,0	0,0	0,0
Општа болница Чачак	448	97,1	0,0	0,0	0,4
Општа болница Горњи Милановац	112	100,0	0,0	0,0	0,0
Здравствени центар Сурдулица	88	95,5	0,0	17,0	4,5
Здравствени центар Врање	207	100,0	0,0	0,0	0,0
Општа болница Пирот	129	95,3	0,0	0,0	3,1
Општа болница „Стефан Високи” Смедеревска Паланка	253	108,3	0,0	10,3	0,0
Општа Болница „Свети Лука” Смедерево	345	99,1	0,0	0,0	0,9
Општа болница Туприја	199	100,0	0,0	0,0	0,0
Општа болница Јагодина	219	100,0	0,0	0,0	0,0
Општа болница Параћин	105	100,0	0,0	0,0	0,0
Општа болница Нови Пазар	629	100,0	0,0	0,0	0,0
Општа болница „Студеница” Краљево	390	100,0	0,0	0,0	0,0
Општа болница Суботица	297	100,0	0,0	0,0	0,0
Општа болница Кикинда	286	99,3	0,0	0,0	0,7
Општа болница Сента	173	94,2	0,0	0,0	5,8
Општа болница „Ђорђе Јоановић” Зрењанин	158	97,5	0,0	0,0	2,5
Општа болница Сремска Митровица	168	99,4	0,0	0,0	0,6
Клинички центар Крагујевац	1072	59,8	0,0	0,0	40,0
Здравствени центар Књажевац	44	145,5	2,3	0,0	0,0
Општа болница „Др Радивој Симоновић” Сомбор	259	100,0	0,0	0,0	0,0
Здравствени центар Ужице	183	0,0	32,8	67,2	0,0
Република Србија	12792	80,3	5,0	8,8	6,4

Табела 10. Извештај показатеља службе за здравствену заштиту деце предшколског узраста, (узраст месец дана) по установама, Србија, 2022.

Навршен 1 месец			
Установа	% искључиво дојена	% дојена уз дохрану	% искључиво млечна формула
Дом здравља „Др Ђорђе Ковачевић” Лазаревац	69,2	25,3	5,5
Дом здравља „Др Милорад Влајковић” Барајево	71,4	14,3	14,3
Дом здравља „Др Симо Милошевић” Чукарица	53,8	35,9	10,3
Дом здравља Гроцка	59,7	31,3	9,0
Дом здравља „Милутин Ивковић” Палилула	84,1	12,1	3,8
Дом здравља Младеновац	50,6	30,7	18,6
Дом здравља Нови Београд	65,7	21,6	12,7
Дом здравља Обреновац	36,1	51,8	12,0
Дом здравља Раковица	76,2	13,9	9,8
Дом здравља Савски венац	68,6	19,9	11,4
Дом здравља Стари град	78,0	19,9	2,2
Дом здравља Вождовац	66,2	22,0	11,8
Дом здравља Врачар	57,8	27,5	14,7
Дом здравља Земун	70,3	16,8	12,9
Дом здравља Звездара	45,6	38,7	15,6
Дом здравља Бор	62,9	24,7	12,5
Дом здравља „Др Верољуб Цакић” Мајданпек	99,2	0,8	0,0
Општа болница Бор	75,0	0,0	25,0
Здравствени центар Кладово	80,6	13,9	5,6
Здравствени центар Неготин	47,2	45,3	7,5
Дом здравља Голубац	47,2	19,4	33,3
Дом здравља Кучево	67,1	13,6	19,3
Дом здравља Мало Црниће	54,3	20,0	25,7
Дом здравља Петровац на Млави	77,1	11,4	11,4
Дом здравља Пожаревац	48,7	31,0	20,3
Дом здравља Велико Градиште	50,0	23,3	26,7
Дом здравља Жабари	51,1	17,0	31,9
Дом здравља Жагубица	57,6	18,6	23,7
Дом здравља Бојник	80,5	6,9	12,6
Дом здравља Лебане	87,4	8,4	4,2
Дом здравља Власотинце	67,1	22,8	10,1
Завод за јавно здравље Лесковац	64,7	20,3	15,0
Дом здравља Бач	79,3	8,5	12,2
Дом здравља Бечеј	62,1	22,5	15,4
Дом здравља „Др Ђорђе Бастић” Србобран	50,7	22,4	26,9
Дом здравља „Др Душан Савић Дода” Беочин	75,2	10,1	14,7
Дом здравља „Др Младен Стојановић” Бачка Паланка	65,5	21,8	12,6
Дом здравља Нови Сад, Нови Сад	64,3	21,0	14,7

Дом здравља Темерин	52,9	22,3	24,8
Дом здравља Тител	41,9	41,9	16,2
Дом здравља „Вељко Влаховић” Врбас	73,9	8,7	17,4
Дом здравља Жабаљ	71,0	16,7	12,3
Дом здравља „Бачки Петровац”	66,7	6,7	26,7
Дом здравља Алибунар	58,1	38,1	3,8
Дом здравља Бела Црква	67,4	14,1	18,5
Дом здравља Ковачица	71,4	19,2	9,4
Дом здравља Ковин	56,9	32,3	10,8
Дом здравља Опово	60,6	24,2	15,2
Дом здравља Панчево	68,2	14,5	17,3
Дом здравља Пландиште	37,0	53,3	9,8
Дом здравља Вршац	69,2	12,5	18,3
Дом здравља Лајковац	57,6	24,7	17,6
Дом здравља Љиг	72,0	25,3	2,7
Дом здравља Мионица	57,8	42,2	0,0
Дом здравља Осечина	63,2	0,0	36,8
Дом здравља Уб	55,9	40,3	3,8
Дом здравља Ваљево	64,5	6,0	29,5
Дом здравља Грачаница	71,0	21,6	7,4
Дом здравља Звечан	50,0	18,0	32,0
Здравствени центар Косовска Митровица	63,6	14,0	22,3
Дом здравља Богатић	28,7	48,1	23,3
Дом здравља „Др Даринка Лукић” Коцељева	42,3	30,6	27,0
Дом здравља „Др Драга Љочић” Шабац	36,3	27,0	36,7
Дом здравља „Др Миленко Марин” Лозница	37,5	46,3	16,2
Дом здравља Крупањ (са стационаром)	52,9	17,6	29,4
Дом здравља Љубовија (са стационаром)	58,3	25,0	16,7
Дом здравља Мали Зворник	40,9	30,3	28,8
Дом здравља Владимирци	100,0	0,0	0,0
Дом здравља Чачак	78,9	15,8	5,2
Дом здравља Горњи Милановац	63,3	18,8	17,9
Дом здравља Ивањица	63,9	27,3	8,8
Дом здравља Лучани	78,0	20,0	2,0
Дом здравља Алексинац	62,9	37,1	0,0
Дом здравља Дољевац	52,7	39,2	8,1
Дом здравља „Др Љубинко Ђорђевић” Сврљиг	61,5	13,5	25,0
Дом здравља „Др Милорад Михајловић” Ражањ	40,0	50,0	10,0
Дом здравља Гацин Хан	53,6	40,2	6,2
Дом здравља Мерошина	72,2	19,0	8,9
Дом здравља Ниш	66,4	19,0	14,6
Дом здравља Босилеград	38,2	38,2	23,5
Дом здравља Бујановац	52,7	31,1	16,2
Дом здравља Прешево	53,6	46,4	0,0

Дом здравља Трговиште	32,0	54,1	13,9
Дом здравља Владичин Хан	53,1	37,7	9,2
Здравствени центар Сурдулица	58,3	25,0	16,7
Здравствени центар Врање	59,0	17,8	23,1
Дом здравља Бела Паланка	62,7	35,6	1,7
Дом здравља Димитровград	41,7	33,3	25,0
Дом здравља „Др Јован Ристић” Бабушница	54,3	34,3	11,4
Дом здравља Пирот	66,8	18,0	15,3
Дом здравља „Др Милан Бане Ђорђевић” Велика Плана	76,0	24,0	0,0
Дом здравља „Смедерево” Смедерево	63,4	36,6	0,0
Дом Здравља Смедеревска Паланка	58,9	25,6	15,5
Дом здравља Ћуприја	56,5	20,6	22,9
Дом здравља Деспотовац	97,4	2,6	0,0
Дом здравља Јагодина	70,3	24,0	5,7
Дом здравља Параћин	80,6	14,0	5,4
Дом здравља Рековац	33,3	26,7	40,0
Дом здравља Свилајнац	62,5	13,6	23,9
Дом здравља Брус	34,1	34,1	31,8
Дом здравља „Др Добривоје Гер Поповић” Александровац	46,5	47,4	6,1
Дом здравља „Др Властимир Годић” Варварин	43,5	30,4	26,1
Дом здравља Крушевац	33,4	32,1	34,5
Дом здравља „Др Никола Цамић” Врњачка Бања	66,0	23,0	11,0
Дом здравља Краљево	42,6	54,4	2,9
Дом здравља Нови Пазар	71,9	0,0	28,1
Дом здравља Рашка	74,0	7,8	18,2
Дом здравља Тутин	61,3	29,4	9,3
Дом здравља „Др Јанош Хаџи” Бачка Топола	63,6	20,2	16,3
Дом здравља „Др Мартон Шандор” Мали Иђош	70,0	26,9	3,1
Дом здравља Суботица	48,4	23,9	27,7
Дом здравља Ада	71,6	26,9	1,5
Дом здравља Чока	72,4	18,4	9,2
Дом здравља Кањижа	75,9	9,0	15,2
Дом здравља Кикинда	66,2	12,5	21,3
Дом здравља Нови Кнежевац (са стационаром)	85,9	11,3	2,8
Дом здравља Сента	76,5	13,4	10,1
Дом здравља „Бошко Вребалов” Зрењанин	62,4	25,6	12,0
Дом здравља Нови Бечеј	65,3	24,5	10,2
Дом здравља Сечањ	41,8	58,2	0,0
Дом здравља Српска Црња	87,5	12,5	0,0
Дом здравља Житиште	60,9	36,5	2,6
Дом здравља „Др Јован Јовановић Змај” Стара Пазова	50,1	24,1	25,8
Дом здравља „Др Милорад Мика Павловић” Инђија	62,2	19,1	18,7
Дом здравља „Драган Фундук” Пећинци	55,6	24,3	20,1
Дом здравља Ириг	54,8	16,7	28,6

Дом здравља Рума	57,1	10,4	32,5
Дом здравља Шид	56,8	14,6	28,6
Дом здравља Сремска Митровица	56,2	13,6	30,2
Дом здравља Баточина	70,7	9,8	19,5
Дом здравља „Даница и Коста Шамановић” Кнић	61,6	31,5	6,8
Дом здравља Крагујевац	71,5	13,3	15,1
Дом здравља Лапово	70,5	27,3	2,3
Дом здравља „Милоје Хаџић Шуле” Рача	52,4	19,0	28,6
Дом здравља „Свети Ђорђе” Топола	37,9	40,1	22,0
Здравствени центар Аранђеловац	61,3	21,9	16,8
Дом здравља Блаце	70,0	15,0	15,0
Дом здравља Куршумлија	50,6	33,9	15,6
Дом здравља Прокупље	61,5	35,0	3,5
Дом здравља Бољевац	65,1	20,6	14,3
Здравствени центар Књажевац	47,4	22,6	30,1
Здравствени центар Зајечар	76,7	23,3	0,0
Дом здравља Апатин	59,2	14,1	26,7
Дом здравља „др Ђорђе Лазић” Сомбор	68,6	17,2	14,2
Дом здравља Кула	56,1	28,6	15,3
Дом здравља Озаци	46,8	27,8	25,4
Здравствени центар Ужице	71,3	15,4	13,3
Република Србија	60,3	23,6	16,1

Табела 11. Извештај показатеља службе за здравствену заштиту деце предшколског узраста, (узраст три месеца) по установама, Србија, 2022.

Навршена 3 месеца			
Установа	% искључиво дојена	% дојена уз дохрану	% искључиво млечна формула
Дом здравља „Др Ђорђе Ковачевић” Лазаревац	57,7	33,7	8,7
Дом здравља „Др Милорад Влајковић” Барајево	53,3	6,7	40,0
Дом здравља „Др Симо Милошевић” Чукарица	52,2	27,3	20,5
Дом здравља Гроцка	60,2	19,4	20,4
Дом здравља „Милутин Ивковић” Палилула	89,1	5,9	5,0
Дом здравља Младеновац	41,1	32,4	26,5
Дом здравља Нови Београд	66,0	11,7	22,3
Дом здравља Обреновац	36,1	51,8	12,0
Дом здравља Раковица	65,9	11,4	22,7
Дом здравља Савски венац	63,8	16,6	19,7
Дом здравља Стари град	58,5	34,1	7,3
Дом здравља Вождовац	64,7	23,7	11,5
Дом здравља Врачар	44,9	26,1	29,0
Дом здравља Земун	64,2	21,1	14,7

Дом здравља Звездара	40,9	25,5	33,6
Дом здравља Бор	54,8	23,4	21,8
Дом здравља „Др Верољуб Цакић” Мајданпек	99,1	0,9	0,0
Општа болница Бор	50,0	25,0	25,0
Здравствени центар Кладово	54,2	41,7	4,2
Здравствени центар Неготин	38,5	52,6	9,0
Дом здравља Голубац	35,5	3,2	61,3
Дом здравља Кучево	50,0	28,6	21,4
Дом здравља Мало Црниће	55,0	30,0	15,0
Дом здравља „Петровац на Млави”	69,6	20,7	9,8
Дом здравља Пожаревац	44,8	23,5	30,1
Дом здравља Велико Градиште	45,1	6,6	48,4
Дом здравља Жабари	46,8	14,3	39,0
Дом здравља Жагубица	55,2	1,7	43,1
Дом здравља Бојник	56,0	17,3	26,7
Дом здравља Лебане	88,7	7,1	4,3
Дом здравља Власотинце	66,1	17,4	16,5
Завод за јавно здравље Лесковац	58,5	32,4	9,0
Дом здравља Бач	76,1	4,5	19,4
Дом здравља Бечеј	51,1	27,3	20,3
Дом здравља „Др Ђорђе Бастић” Србобран	48,3	11,8	38,9
Дом здравља „Др Душан Савић Дода” Беочин	71,5	16,4	11,5
Дом здравља „Др Младен Стојановић” Бачка Паланка	52,3	23,2	24,5
Дом здравља Нови Сад	60,9	15,4	23,3
Дом здравља Темерин	50,9	22,5	26,0
Дом здравља Тител	26,2	44,8	20,3
Дом здравља „Вељко Влаховић” Врбас	68,0	14,6	16,2
Дом здравља Жабалъ	54,1	30,6	15,3
Дом здравља „Бачки Петровац” Бачки Петровац	50,0	29,5	20,5
Дом здравља Алибунар	39,5	55,5	5,0
Дом здравља Бела Црква	56,6	13,3	29,2
Дом здравља Ковачица	48,4	38,1	12,8
Дом здравља Ковин	50,0	29,4	20,0
Дом здравља Опово	52,4	29,8	17,9
Дом здравља Панчево	57,1	20,7	22,2
Дом здравља Пландиште	46,4	41,8	11,8
Дом здравља Вршац	57,5	11,0	31,2
Дом здравља Лајковац	36,2	38,8	25,0
Дом здравља Љиг	56,4	30,9	12,7
Дом здравља Мионица	50,0	50,0	0,0
Дом здравља Осечина	47,3	9,1	43,6
Дом здравља Уб	45,5	49,7	4,1
Дом здравља Ваљево	49,7	7,7	42,6
Дом здравља Грачаница	64,2	14,9	20,9

Дом здравља Звечан	52,8	19,4	27,8
Здравствени центар Косовска Митровица	56,1	19,4	24,5
Дом здравља Богатић	28,6	44,0	27,5
Дом здравља „Др Даринка Лукић” Коцељева	27,4	30,5	42,1
Дом здравља „Др Драга Љочић” Шабац	32,7	11,8	55,5
Дом здравља 2Др Миленко Марин” Лозница	31,2	47,3	21,5
Дом здравља Крупањ (са стационаром)	37,5	27,5	35,0
Дом здравља Љубовија (са стационаром)	45,1	22,0	32,9
Дом здравља Мали Зворник	39,2	9,5	50,0
Дом здравља Владимирци	100,0	0,0	0,0
Дом здравља Чачак	60,5	31,2	8,3
Дом здравља Горњи Милановац	58,3	9,2	32,5
Дом здравља Ивањица	45,2	43,7	11,0
Дом здравља Лучани	56,1	38,8	5,1
Дом здравља Алексинац	40,7	58,2	1,0
Дом здравља Дољевац	69,3	14,5	16,2
Дом здравља „Др Љубинко Ђорђевић” Сврљиг	53,8	13,5	32,7
Дом здравља „Др Милорад Михајловић” Ражањ	40,0	26,7	33,3
Дом здравља Гаџин Хан	48,1	25,6	26,4
Дом здравља Мeroшина	68,1	8,5	21,3
Дом здравља Ниш	67,6	12,4	19,9
Дом здравља Босилеград	35,5	38,7	25,8
Дом здравља Бујановац	45,0	34,7	20,3
Дом здравља Прешево	44,1	54,9	0,0
Дом здравља Трговиште	30,3	53,5	7,7
Дом здравља Владичин Хан	63,1	6,0	31,0
Здравствени центар Сурдулица	39,4	40,4	20,2
Здравствени центар Врање	49,6	8,6	41,4
Дом здравља Бела Паланка	35,6	52,5	11,9
Дом здравља Димитровград	41,0	33,3	25,6
Дом здравља „Др Јован Ристић” Бабушница	39,0	27,1	33,9
Дом здравља Пирот	56,5	22,4	21,2
Дом здравља „Др Милан Бане Ђорђевић” Велика Плана	63,3	36,7	0,0
Дом здравља Смедерево Смедерево	55,3	44,7	0,0
Дом Здравља Смедеревска Паланка	37,9	32,0	29,8
Дом здравља Ћуприја	42,9	15,7	41,4
Дом здравља Деспотовац	53,5	46,5	0,0
Дом здравља Јагодина	53,1	34,1	8,1
Дом здравља Параћин	48,2	21,0	30,8
Дом здравља Рековац	37,5	18,8	43,8
Дом здравља Свилајнац	42,3	22,7	34,0
Дом здравља Брус	28,9	28,9	42,2
Дом здравља „Др Добривоје Гер Поповић” Александровац	43,2	50,4	6,4
Дом здравља „Др Властимир Годић” Варварин	50,0	50,0	0,0

Дом здравља Крушевац	29,2	32,8	38,0
Дом здравља „Др Никола Цамић” Врњачка Бања	50,5	29,1	20,3
Дом здравља Краљево	33,6	59,6	5,0
Дом здравља Нови Пазар	72,3	1,2	26,5
Дом здравља Рашка	68,8	5,9	25,2
Дом здравља Тугин	45,0	41,7	13,0
Дом здравља „Др Јанош Хаци” Бачка Топола	63,6	10,2	26,3
Дом здравља „Др Мартон Шандор” Мали Иђош	47,7	41,9	10,3
Дом здравља Суботица	52,6	17,5	29,9
Дом здравља Ада	77,3	19,3	3,4
Дом здравља Чока	57,1	14,3	28,6
Дом здравља Кањижа	61,9	25,7	12,4
Дом здравља Кикинда	55,9	18,0	25,7
Дом здравља Нови Кнежевац (са стационаром)	75,3	24,7	0,0
Дом здравља Сента	73,6	11,7	14,7
Дом здравља „Бошко Вребалов” Зрењанин	58,9	26,7	14,4
Дом здравља Нови Бечеј	57,4	29,7	12,2
Дом здравља Сечањ	23,5	61,4	9,5
Дом здравља Српска Црња	87,3	12,7	0,0
Дом здравља Житиште	41,0	51,4	7,5
Дом здравља „Др Јован Јовановић Змај” Стара Пазова	52,6	17,3	30,1
Дом здравља „Др Милорад Мика Павловић” Инђија	51,5	15,8	32,7
Дом здравља „Драган Фундук” Пећинци	46,6	19,5	33,9
Дом здравља Ириг	45,9	16,2	37,8
Дом здравља Рума	64,3	12,5	23,2
Дом здравља Шид	42,8	21,4	35,8
Дом здравља Сремска Митровица	39,9	35,1	24,6
Дом здравља Баточина	57,1	24,7	16,9
Дом здравља „Даница и Коста Шамановић” Кнић	60,5	23,5	16,0
Дом здравља Крагујевац	65,9	12,4	21,7
Дом здравља Лапово	62,9	27,4	9,7
Дом здравља „Милоје Хаџић Шуле” Рача	63,2	15,8	21,1
Дом здравља „Свети Ђорђе” Топола	15,2	69,6	15,2
Здравствени центар Аранђеловац	57,7	12,6	29,7
Дом здравља Блаце	78,4	19,6	2,0
Дом здравља Куршумлија	37,4	30,4	29,5
Дом здравља Прокупље	63,7	32,1	3,7
Дом здравља Бољевац	60,9	23,4	15,6
Здравствени центар Књажевац	51,2	14,5	34,3
Здравствени центар Зајечар	60,2	39,8	0,0
Дом здравља Апатин	35,5	37,7	26,8
Дом здравља „Др Ђорђе Лазић” Сомбор	50,8	24,4	24,8
Дом здравља Кула	45,3	29,6	23,5
Дом здравља Озаци	33,2	37,3	19,1

Здравствени центар Ужице	61,4	17,3	21,3
Република Србија	52,6	25,9	21,0

Табела 12. Извештај показатеља службе за здравствену заштиту деце предшколског узраста, (узраст пет месеци) по установама, Србија, 2022.

Навршених 5 месеци			
Установа	% искључиво дојена	% дојена уз дохрану	% искључиво МФ
Дом здравља „Др Ђорђе Ковачевић” Лазаревац	45,2	52,4	2,4
Дом здравља „Др Милорад Влајковић” Барајево	10,0	50,0	40,0
Дом здравља „Др Симо Милошевић” Чукарица	4,3	78,7	16,9
Дом здравља Гроцка	18,8	61,1	20,1
Дом здравља „Милутин Ивковић” Палилула	87,4	3,2	9,5
Дом здравља Младеновац	7,1	63,5	29,4
Дом здравља Нови Београд	7,8	71,6	20,6
Дом здравља Обреновац	35,1	50,9	14,0
Дом здравља Раковица	0,0	100,0	0,0
Дом здравља Савски венац	16,0	54,8	29,2
Дом здравља Стари град	38,5	59,6	1,9
Дом здравља Вождовац	0,0	0,0	100,0
Дом здравља Врачар			
Дом здравља Земун	26,0	58,9	15,1
Дом здравља Звездара	0,0	0,0	100,0
Дом здравља Бор			
Дом здравља „Др Верољуб Цакић” Мајданпек	70,0	27,8	2,2
Општа болница Бор	50,0	50,0	0,0
Здравствени центар Кладово	53,8	30,8	15,4
Здравствени центар Неготин	37,8	43,3	18,9
Дом здравља Голубац	19,4	35,5	45,2
Дом здравља Кучево	18,5	57,4	24,1
Дом здравља Мало Црниће	0,0	88,2	11,8
Дом здравља Петровац на Млави	19,4	76,1	4,5
Дом здравља Пожаревац	33,4	48,8	17,8
Дом здравља Велико Градиште	7,0	49,3	43,7
Дом здравља Жабари	10,9	39,1	50,0
Дом здравља Жагубица	0,0	49,0	51,0
Дом здравља Бојник	52,0	14,0	34,0
Дом здравља Лебане	52,7	37,2	10,1
Дом здравља Власотинце	59,6	19,3	21,1
Завод за јавно здравље Лесковац	50,7	27,9	21,4
Дом здравља Бач	55,9	8,6	35,5
Дом здравља Бечеј	16,9	67,0	16,1

Дом здравља „Др Ђорђе Бастић” Србобран	11,6	45,5	42,9
Дом здравља „Др Душан Савић Дода” Беочин	49,0	42,0	9,0
Дом здравља „Др Младен Стојановић” Бачка Паланка	30,5	45,0	24,4
Дом здравља „Нови Сад” Нови Сад	33,7	34,4	31,9
Дом здравља Темерин	29,0	56,2	14,8
Дом здравља Тител	5,6	66,2	28,2
Дом здравља „Вељко Влаховић” Врбас	2,9	74,6	22,5
Дом здравља Жабалъ	26,4	50,6	23,0
Дом здравља Бачки Петровац	31,3	46,3	22,5
Дом здравља Алибунар	43,1	46,9	10,0
Дом здравља Бела Црква	40,0	21,4	38,6
Дом здравља Ковачица	23,6	65,4	11,0
Дом здравља Ковин	41,8	30,8	27,5
Дом здравља Опово	49,3	29,6	21,1
Дом здравља Панчево	40,5	32,8	26,8
Дом здравља Пландиште	0,0	83,1	16,9
Дом здравља Вршац	19,1	35,2	45,6
Дом здравља Лајковац	23,1	36,5	40,4
Дом здравља Љиг	46,8	42,6	10,6
Дом здравља Мионица			
Дом здравља Осечина	29,0	9,7	61,3
Дом здравља Уб	25,6	70,2	4,1
Дом здравља Ваљево	0,0	58,3	41,7
Дом здравља Грачаница	54,5	27,3	18,2
Дом здравља Звечан	30,0	40,0	30,0
Здравствени центар Косовска Митровица	36,5	32,3	31,2
Дом здравља Богатић	23,4	53,3	23,4
Дом здравља „Др Даринка Лукић” Коцељева	3,7	14,8	81,5
Дом здравља „Др Драга Љочић” Шабац	0,0	0,0	100,0
Дом здравља „Др Миленко Марин” Лозница	28,8	53,1	18,1
Дом здравља Крупањ (са стационаром)	34,3	48,6	17,1
Дом здравља Љубовија (са стационаром)	25,6	30,2	44,2
Дом здравља Мали Зворник	24,5	30,2	45,3
Дом здравља Владимирци	0,0	60,9	39,1
Дом здравља Чачак	30,4	55,4	14,3
Дом здравља Горњи Милановац	28,8	30,1	41,1
Дом здравља Ивањица	44,5	42,4	13,0
Дом здравља Лучани	30,2	55,2	14,6
Дом здравља Алексинац	18,8	69,3	11,9
Дом здравља Дољевац	14,7	62,5	22,8
Дом здравља „Др Љубинко Ђорђевић” Сврљиг	36,0	16,0	48,0
Дом здравља „Др Милорад Михајловић” Ражањ	42,9	23,8	33,3
Дом здравља Гацин Хан	33,3	28,9	37,8
Дом здравља Мерошина	35,3	52,9	11,8

Дом здравља Ниш	60,3	14,0	25,7
Дом здравља Босилеград	26,5	50,0	23,5
Дом здравља Бујановац	33,8	47,0	19,2
Дом здравља Прешево	57,0	43,0	0,0
Дом здравља Трговиште	23,5	54,1	22,4
Дом здравља Владичин Хан	36,4	32,5	31,2
Здравствени центар Сурдулица	18,4	64,5	17,1
Здравствени центар Врање	37,3	16,6	46,1
Дом здравља Бела Паланка	38,9	38,9	22,2
Дом здравља Димитровград	25,0	41,7	33,3
Дом здравља „Др Јован Ристић” Бабушница	19,5	22,0	58,5
Дом здравља Пирот	51,0	22,0	27,0
Дом здравља „Др Милан Бане Ђорђевић” Велика Плана	37,3	59,1	3,6
Дом здравља Смедерево Смедерево	25,7	62,0	12,2
Дом Здравља Смедеревска Паланка	19,9	33,0	47,2
Дом здравља Ћуприја	8,6	42,6	48,8
Дом здравља Деспотовац	42,9	57,1	0,0
Дом здравља Јагодина	41,1	48,5	10,4
Дом здравља Параћин	11,5	52,6	36,0
Дом здравља Рековац	30,0	40,0	30,0
Дом здравља Свилајнац	35,6	32,2	32,2
Дом здравља Брус	23,5	29,4	47,1
Дом здравља „Др Добривоје Гер Поповић” Александровац	31,2	63,4	5,4
Дом здравља „Др Властимир Годић” Варварин	25,0	55,0	20,0
Дом здравља Крушевац	17,8	40,0	42,3
Дом здравља „Др Никола Цамић” Врњачка Бања	32,4	47,3	20,2
Дом здравља Краљево	23,7	72,1	4,1
Дом здравља Нови Пазар	44,4	37,6	18,0
Дом здравља Рашка	48,4	12,9	38,7
Дом здравља Тугин	22,7	63,9	13,4
Дом здравља „Др Јанош Хаци” Бачка Топола	0,0	0,0	100,0
Дом здравља „Др Мартон Шандор” Мали Иђош	34,4	54,1	11,5
Дом здравља Суботица	0,0	0,0	100,0
Дом здравља Ада	59,4	34,8	5,8
Дом здравља Чока	52,6	26,3	21,1
Дом здравља Кањижа	44,8	37,3	17,9
Дом здравља Кикинда	25,3	40,2	34,5
Дом здравља Нови Кнежевац (са стационаром)	60,4	35,4	4,2
Дом здравља Сента	45,5	30,8	23,7
Дом здравља „Бошко Вребалов” Зрењанин	39,2	49,1	11,7
Дом здравља Нови Бечеј	31,0	54,6	14,4
Дом здравља Сечањ	19,7	69,7	10,6
Дом здравља Српска Црња	87,2	12,8	0,0
Дом здравља Житиште	14,6	76,0	9,4

Дом здравља „Др Јован Јовановић Змај” Стара Пазова	25,1	44,4	30,5
Дом здравља „Др Милорад Мика Павловић” Инђија	39,0	26,8	34,1
Дом здравља „Драган Фундук” Пећинци	7,1	51,2	41,8
Дом здравља Ириг	21,1	34,2	44,7
Дом здравља Рума	17,9	48,2	33,9
Дом здравља Шид	30,6	23,6	45,9
Дом здравља Сремска Митровица	15,1	58,8	26,1
Дом здравља Баточина	8,5	68,1	23,4
Дом здравља „Даница и Коста Шамановић” Кнић	51,1	32,2	16,7
Дом здравља Крагујевац	21,5	59,3	19,1
Дом здравља Лапово	36,6	53,7	9,8
Дом здравља „Милоје Хаџић Шуле” Рача	33,3	0,0	66,7
Дом здравља Свети Ђорђе Топола	9,3	75,9	14,8
Здравствени центар Аранђеловац	0,0	0,0	100,0
Дом здравља Блаце	63,6	36,4	0,0
Дом здравља Куршумлија	34,9	40,4	24,7
Дом здравља Прокупље	50,0	48,3	1,7
Дом здравља Бољевац	50,0	36,5	13,5
Здравствени центар Књажевац	33,8	26,3	40,0
Здравствени центар Зајечар	15,8	64,9	19,3
Дом здравља Апатин	6,3	58,0	35,6
Дом здравља „Др Ђорђе Лазић” Сомбор	38,7	40,8	20,5
Дом здравља Кула	22,4	44,5	33,1
Дом здравља Озаци	17,6	50,5	31,9
Здравствени центар Ужице	42,4	36,4	21,2
Република Србија	30,6	45,8	23,5

Табела 13. Извештај показатеља службе за здравствену заштиту деце предшколског узраста, (узраст шест месеци) по установама, Србија, 2022.

Навршених 6 месеци				
Установа	% искључиво дојена	% дојена уз дохрану	% укупно дојене деце са навршених 6 месеци	% искључиво млечна формула
Дом здравља „Др Ђорђе Ковачевић” Лазаревац	21,3	75,9	97,2	2,8
Дом здравља „Др Милорад Влајковић” Барајево	0,0	83,3	83,3	16,7
Дом здравља „Др Симо Милошевић” Чукарица	1,0	79,5	80,5	19,5
Дом здравља Гроцка	10,3	71,6	81,9	18,1
Дом здравља „Милутин Ивковић” Палилула	64,5	26,7	91,3	8,7
Дом здравља Младеновац	1,7	59,5	61,2	38,8
Дом здравља Нови Београд	0,7	77,0	77,6	22,4
Дом здравља Обреновац	36,4	58,2	94,5	5,5
Дом здравља Раковица	0,0	100,0	100,0	0,0
Дом здравља Савски венац	1,1	69,1	70,2	29,8

Дом здравља Стари град	43,6	56,4	100,0	0,0
Дом здравља Вождовац	3,4	91,5	94,9	5,1
Дом здравља Врачар	47,9	52,1	100,0	0,0
Дом здравља Земун	13,6	75,0	88,6	11,4
Дом здравља Звездара	46,2	44,8	91,0	9,0
Дом здравља Бор	9,9	62,7	72,6	27,4
Дом здравља „Др Верољуб Цакић” Мајданпек	12,5	66,7	79,2	20,8
Општа болница Бор	0,0	100,0	100,0	0,0
Здравствени центар Кладово	14,3	31,4	45,7	54,3
Здравствени центар Неготин	25,6	50,0	75,6	24,4
Дом здравља Голубац	0,0	64,3	64,3	35,7
Дом здравља Кучево	1,2	67,4	68,6	31,4
Дом здравља Мало Црниће	0,0	66,7	66,7	33,3
Дом здравља Петровац на Млави	8,7	89,1	97,8	2,2
Дом здравља Пожаревац	20,7	63,3	84,0	16,0
Дом здравља Велико Градиште	1,3	48,7	50,0	50,0
Дом здравља Жабари	1,8	50,9	52,7	47,3
Дом здравља Жагубица	6,7	41,7	48,3	51,7
Дом здравља Бојник	53,3	11,1	64,4	35,6
Дом здравља Лебане	33,5	56,1	89,7	10,3
Дом здравља Власотинце	33,6	50,4	83,9	16,1
Завод за јавно здравље Лесковац	33,1	43,3	76,4	23,6
Дом здравља Бач	22,8	40,7	63,4	36,6
Дом здравља Бечеј	9,2	71,2	80,4	19,6
Дом здравља „Др Ђорђе Бастић” Србобран	4,6	48,5	53,1	46,9
Дом здравља „Др Душан Савић Дода” Беочин	4,2	89,2	93,4	6,6
Дом здравља „Др Младен Стојановић” Бачка Паланка	11,5	63,3	74,8	25,2
Дом здравља „Нови Сад” Нови Сад	7,9	55,6	63,6	36,4
Дом здравља Темерин	12,7	61,3	74,0	26,0
Дом здравља Тител	2,0	75,5	77,6	22,4
Дом здравља „Вељко Влаховић” Врбас	1,9	68,9	70,8	29,2
Дом здравља Жабалъ	10,0	62,1	72,1	27,9
Дом здравља Бачки Петровац	1,4	51,4	52,8	47,2
Дом здравља Алибунар	11,6	80,4	92,0	8,0
Дом здравља Бела Црква	29,2	46,1	75,3	24,7
Дом здравља Ковачица	19,9	57,5	77,4	22,6
Дом здравља Ковин	17,5	59,9	77,4	22,6
Дом здравља Опово	35,3	35,3	70,6	29,4
Дом здравља Панчево	12,2	47,3	59,5	40,5
Дом здравља Пландиште	0,0	86,8	86,8	13,2
Дом здравља Вршац	3,7	48,4	52,1	47,9
Дом здравља Лајковац	4,7	70,7	75,3	24,7
Дом здравља Љиг	33,9	50,8	84,7	15,3
Дом здравља Мионица				

Дом здравља Осечина	0,0	44,3	44,3	55,7
Дом здравља Уб	21,8	64,5	86,3	13,7
Дом здравља Ваљево	0,0	52,6	52,6	47,4
Дом здравља Грачаница	31,4	45,7	77,1	22,9
Дом здравља Звечан	3,4	41,4	44,8	55,2
Здравствени центар Косовска Митровица	24,8	51,9	76,7	23,3
Дом здравља Богатић	16,4	63,8	80,2	19,8
Дом здравља „Др Даринка Лукић” Коцељева	33,8	20,6	54,4	45,6
Дом здравља „Др Драга Љочић” Шабац	19,2	48,9	68,1	31,9
Дом здравља „Др Миленко Марин” Лозница	27,5	48,6	76,1	23,9
Дом здравља Крупањ (са стационаром)	19,2	57,7	76,9	23,1
Дом здравља Љубовија (са стационаром)	6,5	34,8	41,3	58,7
Дом здравља Мали Зворник	9,1	38,2	47,3	52,7
Дом здравља Владимирци	0,0	68,5	68,5	31,5
Дом здравља Чачак	11,1	72,6	83,7	16,3
Дом здравља Горњи Милановац	12,0	38,6	50,6	49,4
Дом здравља Ивањица	27,5	50,5	78,1	21,9
Дом здравља Лучани	23,5	66,7	90,1	9,9
Дом здравља Алексинац	11,0	83,0	94,0	6,0
Дом здравља Дољевац	2,2	74,1	76,3	23,8
Дом здравља „Др Љубинко Ђорђевић” Сврљиг	0,0	62,2	62,2	37,8
Дом здравља „Др Милорад Михајловић” Ражањ	2,9	64,7	67,6	32,4
Дом здравља Гацин Хан	25,0	30,4	55,4	44,6
Дом здравља Меровина	54,7	24,5	79,2	20,8
Дом здравља Ниш	25,1	51,6	76,7	23,3
Дом здравља Босилеград	17,9	66,7	84,6	15,4
Дом здравља Бујановац	27,8	52,0	79,8	20,2
Дом здравља Прешево	33,6	63,9	97,5	2,5
Дом здравља Трговиште	23,2	59,2	82,4	17,6
Дом здравља Владичин Хан	0,0	69,8	69,8	30,2
Здравствени центар Сурдулица	6,9	77,6	84,5	15,5
Здравствени центар Врање	15,3	40,1	55,4	44,6
Дом здравља Бела Паланка	2,4	74,0	76,4	23,6
Дом здравља Димитровград	10,5	50,0	60,5	39,5
Дом здравља „Др Јован Ристић” Бабушница	15,9	53,7	69,5	30,5
Дом здравља Пирот	43,5	33,1	76,6	23,4
Дом здравља „Др Милан Бане Ђорђевић” Велика Плана	30,3	64,5	94,8	5,2
Дом здравља Смедерево	19,1	62,4	81,5	18,5
Дом Здравља Смедеревска Паланка	7,1	55,5	62,6	37,4
Дом здравља Ћуприја	0,0	53,3	53,3	46,7
Дом здравља Деспотовац	35,5	61,8	97,4	2,6
Дом здравља Јагодина	32,5	48,6	81,1	18,9
Дом здравља Параћин	0,0	59,0	59,0	41,0
Дом здравља Рековац	5,0	35,0	40,0	60,0

Дом здравља Свилајнац	4,2	40,8	45,1	54,9
Дом здравља Брус	0,0	58,3	58,3	41,7
Дом здравља „Др Добривоје Гер Поповић” Александровац	25,9	71,4	97,3	2,7
Дом здравља „Др Властимир Годић” Варварин				
Дом здравља Крушевац	19,4	37,7	57,1	42,9
Дом здравља „Др Никола Цамић” Врњачка Бања	11,0	57,7	68,7	31,3
Дом здравља Краљево	21,5	72,2	93,7	6,3
Дом здравља Нови Пазар	35,1	48,4	83,5	16,5
Дом здравља Рашка	34,1	18,2	52,4	47,6
Дом здравља Тугин	16,7	67,0	83,7	16,3
Дом здравља „Др Јанош Хаџи” Бачка Топола	20,2	53,8	74,0	26,0
Дом здравља „Др Мартон Шандор” Мали Иђош	24,5	63,0	87,5	12,5
Дом здравља Суботица	55,7	11,4	67,0	33,0
Дом здравља Ада	39,3	53,6	92,9	7,1
Дом здравља Чока	14,8	64,8	79,6	20,4
Дом здравља Кањижа	21,8	54,5	76,2	23,8
Дом здравља Кикинда	2,6	65,2	67,7	32,3
Дом здравља Нови Кнежевац (са стационаром)	37,6	50,5	88,1	11,9
Дом здравља Сента	6,6	68,2	74,8	25,2
Дом здравља „Бошко Вребалов” Зрењанин	5,1	82,1	87,3	12,7
Дом здравља Нови Бечеј	10,2	60,0	70,2	29,8
Дом здравља Сечањ	16,5	71,9	88,4	11,6
Дом здравља Српска Црња	77,6	22,4	100,0	0,0
Дом здравља Житиште	10,6	69,7	80,3	19,7
Дом здравља „Др Јован Јовановић Змај” Стара Пазова	4,8	52,7	57,5	42,5
Дом здравља „Др Милорад Мика Павловић” Инђија	21,2	38,2	59,5	40,5
Дом здравља „Драган Фундук” Пећинци	0,0	55,0	55,0	45,0
Дом здравља Ириг	18,5	51,9	70,4	29,6
Дом здравља Рума	0,0	60,9	60,9	39,1
Дом здравља Шид	11,7	26,0	37,7	62,3
Дом здравља Сремска Митровица	9,2	56,4	65,6	34,4
Дом здравља Баточина	0,0	65,7	65,7	34,3
Дом здравља „Даница и Коста Шамановић” Кнић	0,0	83,0	83,0	17,0
Дом здравља Крагујевац	1,5	82,4	83,8	16,2
Дом здравља Лапово	15,0	75,0	90,0	10,0
Дом здравља „Милоје Хаџић Шуле” Рача	0,0	50,0	50,0	50,0
Дом здравља „Свети Ђорђе” Топола	21,3	64,0	85,3	14,7
Здравствени центар Аранђеловац	33,7	43,7	77,4	22,6
Дом здравља Блаце	24,1	72,4	96,6	3,4
Дом здравља Куршумлија	11,9	60,1	72,0	28,0
Дом здравља Прокупље	40,1	59,2	99,3	0,7
Дом здравља Бољевац	0,0	78,8	78,8	21,2

Здравствени центар Књажевац	6,7	52,6	59,3	40,7
Здравствени центар Зајечар	0,0	22,6	22,6	77,4
Дом здравља Апатин	0,4	54,9	55,3	44,7
Дом здравља „Др Ђорђе Лазих” Сомбор	23,8	48,4	72,2	27,8
Дом здравља Кула	9,9	54,3	64,2	35,8
Дом здравља Оџаци	6,3	52,1	58,5	41,5
Здравствени центар Ужице	41,7	42,5	84,2	15,8
Република Србија	18,4	56,2	74,6	25,4

Табела 14. Извештај показатеља службе за здравствену заштиту деце предшколског узраста, (узраст дванаест месеци) по установама, Србија, 2022.

Навршених 12 месеци			
Установа	% дојена уз двоврсну исхрану	% млечне формуле уз двоврсну исхрану	% дохрана млеком животињског порекла
Дом здравља „Др Ђорђе Ковачевић” Лазаревац	97,8	2,2	0,0
Дом здравља „Др Милорад Влајковић” Барајево	0	0	0
Дом здравља „Др Симо Милошевић” Чукарица	14,8	0,0	85,2
Дом здравља Гроцка	100,0	0,0	0,0
Дом здравља „Милутин Ивковић” Палилула	16,7	0,0	83,3
Дом здравља Младеновац	5,1	5,6	89,4
Дом здравља Нови Београд	100,0	0,0	0,0
Дом здравља Обреновац	65,9	27,3	6,8
Дом здравља Раковица	0	0	0
Дом здравља Савски венац	52,5	0,0	47,5
Дом здравља Стари град	100,0	0,0	0,0
Дом здравља Вождовац	60,0	0,0	40,0
Дом здравља Врачар	0	0	0
Дом здравља Земун	100,0	0,0	0,0
Дом здравља Звездара	61,9	38,1	0,0
Дом здравља Бор	51,9	48,1	0,0
Дом здравља „Др Верољуб Цакић” Мајданпек	22,2	0,0	77,8
Општа болница Бор	59,3	25,9	14,8
Здравствени центар Кладово	33,3	66,7	0,0
Здравствени центар Неготин	7,7	0,0	92,3
Дом здравља Голубац	31,0	13,8	55,2
Дом здравља Кучево	63,9	36,1	0,0
Дом здравља Мало Црниће	33,3	66,7	0,0
Дом здравља „Петровац на Млави”	83,3	1,9	14,8
Дом здравља Пожаревац	37,3	3,2	59,4
Дом здравља Велико Градиште	29,4	8,8	61,8
Дом здравља Жабари	11,9	0,0	88,1

Дом здравља Жагубица	41,8	10,9	47,3
Дом здравља Бојник	33,3	22,2	44,4
Дом здравља Лебане	31,7	13,3	55,0
Дом здравља Власотинце	68,8	23,2	8,0
Завод за јавно здравље Лесковац	24,9	32,0	43,1
Дом здравља Бач	11,6	0,7	87,7
Дом здравља Бечеј	27,1	4,9	68,0
Дом здравља „Др Ђорђе Бастић” Србобран	13,4	15,5	71,1
Дом здравља „Др Душан Савић Дода” Беочин	34,6	21,0	44,4
Дом здравља „Др Младен Стојановић” Бачка Паланка	7,0	2,6	90,4
Дом здравља Нови Сад	53,7	34,3	12,0
Дом здравља Темерин	52,3	36,4	11,3
Дом здравља Тител	36,6	15,8	47,5
Дом здравља „Вељко Влаховић” Врбас	11,0	7,8	81,2
Дом здравља Жабалъ	10,2	1,8	88,0
Дом здравља Бачки Петровац	29,4	47,1	23,5
Дом здравља Алибунар	68,2	31,8	0,0
Дом здравља Бела Црква	38,0	9,9	52,1
Дом здравља Ковачица	21,7	43,4	34,9
Дом здравља Ковин	37,7	26,4	35,8
Дом здравља Опово	53,2	40,3	6,5
Дом здравља Панчево	48,6	43,2	8,1
Дом здравља Пландиште	41,8	8,9	49,4
Дом здравља Вршац	35,3	29,4	35,3
Дом здравља Лајковац	29,6	18,5	51,9
Дом здравља Љиг	21,8	48,7	29,5
Дом здравља Мионица	0	0	0
Дом здравља Осечина	46,2	30,8	23,1
Дом здравља Уб	46,6	32,9	20,5
Дом здравља Ваљево	48,5	51,5	0,0
Дом здравља Грачаница	8,6	14,3	77,1
Дом здравља Звечан	0	0	0
Здравствени центар Косовска Митровица	22,0	42,0	36,0
Дом здравља Богатић	46,2	20,4	33,3
Дом здравља „Др Даринка Лукић” Коцељева	27,8	44,4	27,8
Дом здравља „Др Драга Љочић” Шабац	75,0	25,0	0,0
Дом здравља „Др Миленко Марин” Лозница	36,5	28,9	34,5
Дом здравља Крупањ (са стационаром)	0	0	0
Дом здравља Љубовија (са стационаром)	0	0	0
Дом здравља Мали Зворник	34,2	0,0	65,8
Дом здравља Владимирци	41,2	47,1	11,8
Дом здравља Чачак	6,6	25,8	67,6
Дом здравља Горњи Милановац	98,4	1,6	0,0
Дом здравља Ивањица	37,7	40,4	21,9

Дом здравља Лучани	44,2	50,0	5,8
Дом здравља Алексинац	72,2	25,5	2,3
Дом здравља Дољевац	40,2	42,8	17,0
Дом здравља „Др Љубинко Ђорђевић” Сврљиг	40,0	35,0	25,0
Дом здравља „Др Милорад Михајловић” Ражањ	51,4	0,0	48,6
Дом здравља Гацин Хан	57,9	26,3	15,8
Дом здравља Меровина	33,3	0,0	66,7
Дом здравља Ниш	22,8	8,8	68,4
Дом здравља Босилеград	48,1	17,3	34,6
Дом здравља Бујановац	40,3	24,9	34,8
Дом здравља Прешево	35,2	3,7	61,1
Дом здравља Трговиште	58,9	25,0	16,1
Дом здравља Владичин Хан	48,4	18,3	33,3
Здравствени центар Сурдулица	22,7	25,0	52,3
Здравствени центар Врање	41,1	31,9	27,0
Дом здравља Бела Паланка	39,4	47,9	12,8
Дом здравља Димитровград	3,9	29,9	66,2
Дом здравља „Др Јован Ристић” Бабушница	35,1	45,9	18,9
Дом здравља Пирот	36,1	20,5	43,4
Дом здравља „Др Милан Бане Ђорђевић” Велика Плана	70,3	17,2	12,6
Дом здравља Смедерево	7,3	19,5	73,1
Дом Здравља Смедеревска Паланка	13,4	14,5	72,1
Дом здравља Ћуприја	10,3	49,3	40,4
Дом здравља Деспотовац	100,0	0,0	0,0
Дом здравља Јагодина	5,6	4,2	90,3
Дом здравља Параћин	0,0	0,0	100,0
Дом здравља Рековац	21,4	14,3	64,3
Дом здравља Свилајнац	42,9	14,3	42,9
Дом здравља Брус	28,9	71,1	0,0
Дом здравља „Др Добривоје Гер Поповић” Александровац	56,7	25,0	18,3
Дом здравља „Др Властимир Годић” Варварин	77,8	22,2	0,0
Дом здравља Крушевац	25,1	51,3	23,6
Дом здравља „Др Никола Цамић” Врњачка Бања	36,6	33,7	29,7
Дом здравља Краљево	80,2	9,0	10,8
Дом здравља Нови Пазар	44,0	24,7	31,3
Дом здравља Рашка	25,7	72,9	1,4
Дом здравља Тугин	71,3	9,4	19,3
Дом здравља „Др Јанош Хаџи” Бачка Топола	81,8	18,2	0,0
Дом здравља „Др Мартон Шандор” Мали Иђош	57,4	7,4	35,3
Дом здравља Суботица	50,0	50,0	0,0
Дом здравља Ада	50,5	11,1	38,4
Дом здравља Чока	45,5	1,5	53,0
Дом здравља Кањижа	19,8	2,1	78,1
Дом здравља Кикинда	32,4	19,5	48,1

Дом здравља Нови Кнежевац (са стационаром)	23,2	76,8	0,0
Дом здравља Сента	45,3	20,9	33,7
Дом здравља „Бошко Вребалов” Зрењанин	19,4	12,2	68,4
Дом здравља Нови Бечеј	39,4	6,3	54,3
Дом здравља Сечањ	0	0	0
Дом здравља Српска Црња	33,6	0,0	66,4
Дом здравља Житиште	32,4	59,2	8,4
Дом здравља „Др Јован Јовановић Змај” Стара Пазова	38,9	39,5	21,6
Дом здравља „Др Милорад Мика Павловић” Инђија	43,1	13,9	43,1
Дом здравља „Драган Фундук” Пећинци	35,5	35,2	29,3
Дом здравља Ириг	29,6	11,1	59,3
Дом здравља Рума	100,0	0,0	0,0
Дом здравља Шид	16,4	78,3	5,3
Дом здравља Сремска Митровица	12,2	34,1	53,7
Дом здравља Баточина	49,1	26,3	24,6
Дом здравља „Даница и Коста Шамановић” Кнић	54,5	28,4	17,0
Дом здравља Крагујевац	85,4	0,0	14,6
Дом здравља Лапово	2,5	0,0	97,5
Дом здравља „Милоје Хаџић Шуле” Рача	27,3	9,1	63,6
Дом здравља „Свети Ђорђе” Топола	100,0	0,0	0,0
Здравствени центар Аранђеловац	59,4	40,6	0,0
Дом здравља Блаце	25,0	75,0	0,0
Дом здравља Куршумлија	0	0	0
Дом здравља Прокупље	83,3	8,3	8,3
Дом здравља Бољевац	83,8	14,7	1,5
Здравствени центар Књажевац	46,5	21,1	32,4
Здравствени центар Зајечар	41,5	37,3	21,2
Дом здравља Апатин	14,9	28,9	56,2
Дом здравља „Др Ђорђе Лазић” Сомбор	42,8	14,9	42,3
Дом здравља Кула	20,3	35,1	44,6
Дом здравља Озаци	29,2	61,1	9,7
Здравствени центар Ужице	66,6	16,1	17,3
Република Србија	41,8	27,8	30,4

Табела 15. Извештај показатеља службе за здравствену заштиту деце предшколског узраста, (узраст 24 месеца) по установама, Србија, 2022.

Навршена 24 месеца		
Установа	% дојене деце уз двоврсну исхрану и дохрану МФ до 24 м	% деце са дохраном млеком животињског порекла
Дом здравља „Др Ђорђе Ковачевић” Лазаревац	100,0	0,0
Дом здравља „Др Милорад Влајковић” Барајево		
Дом здравља „Др Симо Милошевић” Чукарица	16,7	83,3
Дом здравља Гроцка	100,0	0,0
Дом здравља „Милутин Ивковић” Палилула	0,0	100,0
Дом здравља Младеновац	3,2	96,8
Дом здравља Нови Београд	100,0	0,0
Дом здравља Обреновац	71,4	4,1
Дом здравља Раковица		
Дом здравља Савски венац	0,0	100,0
Дом здравља Стари град	100,0	0,0
Дом здравља Вождовац	0,0	100,0
Дом здравља Врачар	0,0	0,0
Дом здравља Земун	100,0	0,0
Дом здравља Звездара	0,0	0,0
Дом здравља Бор	32,7	51,9
Дом здравља „Др Верољуб Цакић” Мајданпек	21,4	78,6
Општа болница Бор	3,4	79,3
Здравствени центар Кладово	0,0	0,0
Здравствени центар Неготин	0,0	100,0
Дом здравља Голубац	5,0	95,0
Дом здравља Кучево	1,1	98,9
Дом здравља Мало Црниће	100,0	0,0
Дом здравља „Петровац на Млави”	93,3	6,7
Дом здравља Пожаревац	37,8	60,9
Дом здравља Велико Градиште	0,0	100,0
Дом здравља Жабари	6,9	93,1
Дом здравља Жагубица	8,5	85,1
Дом здравља Бојник		
Дом здравља Лебане	0,0	100,0
Дом здравља Власотинце	6,7	93,3
Завод за јавно здравље Лесковац	5,4	93,1
Дом здравља Бач	1,6	98,4
Дом здравља Бечej	13,0	82,9
Дом здравља „Др Ђорђе Бастић” Србобран	7,1	92,2
Дом здравља „Др Душан Савић Дода” Беочин	7,0	79,1
Дом здравља „Др Младен Стојановић” Бачка Паланка	1,1	98,9

Дом здравља Нови Сад	20,9	70,8
Дом здравља Темерин	7,3	91,7
Дом здравља Тител	61,3	25,8
Дом здравља „Вељко Влаховић” Врбас	0,0	99,2
Дом здравља Жабаљ	0,0	100,0
Дом здравља Бачки Петровац	0,0	0,0
Дом здравља Алибунар	45,5	6,1
Дом здравља Бела Црква	24,0	76,0
Дом здравља Ковачица	0,0	90,9
Дом здравља Ковин	5,6	77,8
Дом здравља Опово	48,8	4,7
Дом здравља Панчево	40,0	10,0
Дом здравља Пландиште	10,3	83,9
Дом здравља Вршац	6,3	93,7
Дом здравља Лајковац	0,0	100,0
Дом здравља Љиг	6,5	93,5
Дом здравља Мионица		
Дом здравља Осечина	35,3	64,7
Дом здравља Уб	12,5	41,7
Дом здравља Ваљево		
Дом здравља Грачаница	0,0	100,0
Дом здравља Звечан		
Здравствени центар Косовска Митровица	0,0	100,0
Дом здравља Богатић Богатић	17,3	53,1
Дом здравља „Др Даринка Лукић” Коцељева	0,0	100,0
Дом здравља „Др Драга Љочић” Шабац	100,0	0,0
Дом здравља „Др Миленко Марин” Лозница	5,8	86,0
Дом здравља Крупањ (са стационаром)		
Дом здравља Љубовија (са стационаром)		
Дом здравља Мали Зворник	9,1	88,6
Дом здравља Владимирци		
Дом здравља Чачак	0,0	92,4
Дом здравља Горњи Милановац		
Дом здравља Ивањица	0,8	58,1
Дом здравља Лучани	75,0	0,0
Дом здравља Алексинац	0,0	0,0
Дом здравља Дољевац	9,8	85,3
Дом здравља „Др Љубинко Ђорђевић” Сврљиг	5,3	78,9
Дом здравља „Др Милорад Михајловић” Ражањ		
Дом здравља Гаџин Хан	25,0	75,0
Дом здравља Мерошина		
Дом здравља Ниш	0,0	100,0
Дом здравља Босилеград	0,0	93,3
Дом здравља Бујановац	29,1	43,3
Дом здравља Прешево		

Дом здравља Трговиште	58,9	20,2
Дом здравља Владичин Хан	17,1	77,1
Здравствени центар Сурдулица	14,8	85,2
Здравствени центар Врање	51,1	42,6
Дом здравља Бела Паланка	30,0	45,0
Дом здравља Димитровград	0,0	100,0
Дом здравља „Др Јован Ристић” Бабушница	4,7	55,8
Дом здравља Пирот	5,2	84,5
Дом здравља „Др Милан Бане Ђорђевић” Велика Плана	60,6	20,6
Дом здравља Смедерево	6,3	93,7
Дом Здравља Смедеревска Паланка	1,7	98,3
Дом здравља Ћуприја	1,5	83,2
Дом здравља Деспотовац		
Дом здравља Јагодина	0,0	91,3
Дом здравља Параћин	0,0	100,0
Дом здравља Рековац		
Дом здравља Свилајнац	100,0	0,0
Дом здравља Брус	13,5	57,7
Дом здравља „Др Добривоје Гер Поповић” Александровац	7,8	64,1
Дом здравља „Др Властимир Годић” Варварин		
Дом здравља Крушевац	3,0	58,5
Дом здравља „Др Никола Цамић” Врњачка Бања	14,7	55,8
Дом здравља Краљево	71,7	21,3
Дом здравља Нови Пазар	10,4	73,3
Дом здравља Рашка	13,4	0,8
Дом здравља Тугин	49,3	42,1
Дом здравља „Др Јанош Хаџи” Бачка Топола		
Дом здравља „Др Мартон Шандор” Мали Иђош	32,1	67,9
Дом здравља Суботица	100,0	0,0
Дом здравља Ада	8,7	62,0
Дом здравља Чока	25,0	50,0
Дом здравља Кањижа	3,1	95,3
Дом здравља Кикинда	19,2	80,8
Дом здравља Нови Кнежевац (са стационаром)	11,5	0,0
Дом здравља Сента	30,0	55,0
Дом здравља „Бошко Вребалов” Зрењанин	2,8	84,5
Дом здравља Нови Бечеј	16,7	83,3
Дом здравља Сечањ		
Дом здравља Српска Црња	0,0	100,0
Дом здравља Житиште	10,0	89,5
Дом здравља „Др Јован Јовановић Змај” Стара Пазова	25,3	58,9
Дом здравља „Др Милорад Мика Павловић” Инђија	40,0	50,0
Дом здравља „Драган Фундук” Пећинци	24,9	66,5
Дом здравља Ириг	0,0	100,0

Дом здравља Рума	100,0	0,0
Дом здравља Шид	0,0	100,0
Дом здравља Сремска Митровица	6,9	75,9
Дом здравља Баточина	11,1	77,8
Дом здравља „Даница и Коста Шамановић” Кнић	9,0	85,0
Дом здравља Крагујевац	76,9	23,1
Дом здравља Лапово	0,0	100,0
Дом здравља „Милоје Хаџић Шулe” Рача	15,4	84,6
Дом здравља „Свети Ђорђе” Топола	75,0	0,0
Здравствени центар Аранђеловац	83,3	0,0
Дом здравља Блаце		
Дом здравља Куршумлија		
Дом здравља Прокупље	22,2	77,8
Дом здравља Бољевац	15,0	52,3
Здравствени центар Књажевац	71,4	28,6
Здравствени центар Зајечар	0,0	100,0
Дом здравља Апатин	1,5	86,8
Дом здравља „Др Ђорђе Јазин” Сомбор	4,8	81,7
Дом здравља Кула	2,1	81,4
Дом здравља Озаци	10,8	27,0
Здравствени центар Ужице	9,0	85,8
Република Србија	14,2	71,9